



STANICE MLUVENÉHO SLOVA

Koncepce nové stanice Českého rozhlasu

Praha, 30. října 2012

Předkládá Mgr. art. Peter Duhan, generální ředitel Českého rozhlasu

OBSAH

1.	VÝCHOZÍ POZICE	3
2.	PODKLADY Z VÝZKUMU	3
2.1	Obecné chování současného rozhlasového publika – zájem o mluvené slovo	4
2.2	Skupina posluchačů ČRo 6, ČRo Leonardo, Rádía Česko a BBC	7
3.	EVROPSKÉ STANICE MLUVENÉHO SLOVA	9
4.	ČRo 6, RÁDIO ČESKO, ČRo LEONARDO – STÁVAJÍCÍ STAV	10
5.	STANICE MLUVENÉHO SLOVA – CHARAKTERISTIKA	11
6.	STANICE MLUVENÉHO SLOVA – PROGRAM	12
6.1	Vysílací schéma SMS a anotace pořadů	13
7.	NÁKLADY	17
8.	HARMONOGRAM	17

1. VÝCHOZÍ POZICE

Projekt stanice mluveného slova (dále jen SMS) vychází z kandidátského projektu Mgr. art. Petera Duhana, na základě kterého byl Radou ČRo zvolen 28. 7. 2011 generálním ředitelem Českého rozhlasu (dále jen ČRo). Motivace pro vznik SMS je dvojitá.

Zaprvé se jedná o snahu přestat tříštit síly v několika redukovaných či neplnohodnotných staničních projektech, které se zrodily v předchozím období extenzivního rozrůstání ČRo. Stanice ČRo 6, Rádio Česko a ČRo Leonardo jsou od svého vzniku silně handicapovány omezeným množstvím vlastního programu, délkou vysílání a také způsobem šíření signálu, což se mj. negativně odráží i ve výsledcích jejich poslechnutosti. Součet rozpočtů těchto tří stanic je zároveň srovnatelný s rozpočtem plnohodnotné celoplošné stanice. Plán na integraci do jedné silné SMS je tak zcela logický, zvláště v situaci, kdy program všech tří stanic je z hlediska posluchačů kompatibilní, což potvrzují výzkumy.

Zadruhé vznik SMS přirozeně navazuje na proces jasné profilace jednotlivých programových okruhů ČRo. Zejména posun Radiožurnálu směrem k rychlému aktuálnímu zpravodajství a ČRo 2 směrem k zábavě si žádá doplnění staničního portfolia o stanici analyticko-publicistickou. Tato stanice zajistí, že posluchačům ČRo zůstanou zachovány takové žánry jako je např. politický dokument či hloubkové analýzy a reportáže s delší stopáží.

Je třeba přiznat, že SMS bude plně funkční a smysluplná pouze v případě vysílání na kvalitní síti VKV kmitočtů. Ačkoliv v tomto materiálu pracujeme s okleštěnou variantou osmihodinového vysílání v pásmu SV, stále máme na zřeteli ideální konečný stav, tj. delší než osmihodinové vysílání na VKV. Připravené programové schéma je navrženo tak, aby se mohlo beze změny stát základem plnohodnotné VKV stanice. V důsledku momentálního omezení – distribuce signálu na SV – je stanice mluveného slova primárně profilována jako výrazná modernizace formátu ČRo 6 s důrazem na vědecko-technická témata. Z formátu Rádía Česko převezme SMS základní zpravodajství ve stylu BBC a aktuální publicistiku.

SMS nepřinese ČRo výrazné zlepšení podílu na trhu či velký nárůst počtu posluchačů, ale v případě dobře odvedené práce zvýší prestiž ČRo jako moderního mediálního domu a nabídne novou kvalitu veřejné služby. Prostřednictvím SMS může ČRo oslovit sice nevelkou, ale o to cennější skupinu náročných a vzdělaných posluchačů a stávajícím posluchačům jiných stanic ČRo nabídnout doplňkovou stanici ve chvílích, kdy se chtějí dozvědět něco navíc. O smysluplnosti provozování stanice tohoto typu svědčí rovněž zkušenosti zahraničních veřejnoprávních broadcasterů, ačkoliv jsme si vědomi, že situace na rozhlasovém trhu v jednotlivých zemích je vždy velmi specifická.

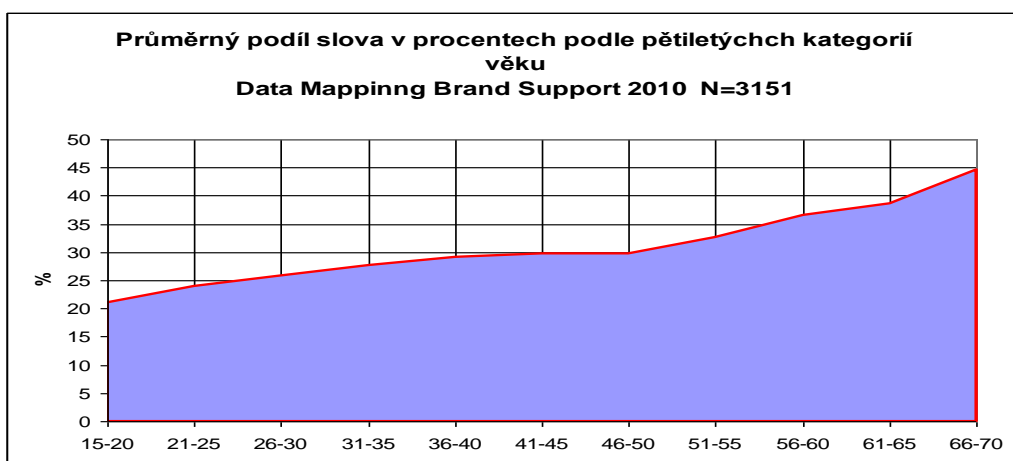
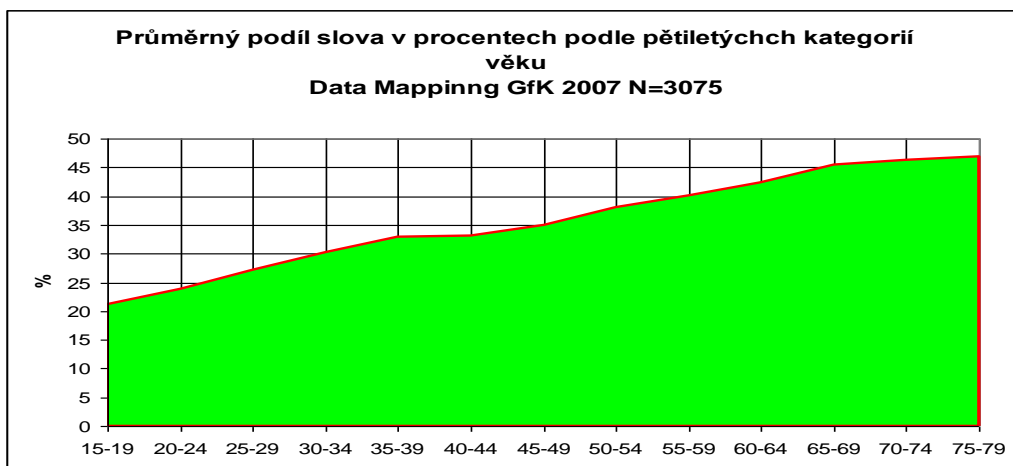
2. PODKLADY Z VÝZKUMU

Analýzy dostupných dat naznačují, že v rámci současného rozhlasového publika lze úspěšně zavést zpravodajsko-analyticko-publicistický formát založený pouze na mluveném slovu – vždy se ale bude jednat o spíše minoritní náročné publikum (cca 0,5 % rozhlasového publika). Proponovaná zpravodajsko-analyticko-publicistická stanice také zřejmě bude pro většinu svých posluchačů představovat doplňkový poslech některé z ostatních stanic (zejména ČRo).

Vzhledem k tomu, že bude program SMS sestaven na půdorysu současného vysílání ČRo 6, ČRo Leonardo, Rádia Česko a BBC, má velikost nového publika šanci mírně přesáhnout současný souhrn publik těchto stanic (stávající posluchači = základ posluchačské obce SMS). Lze předpokládat, že posluchači nové SMS budou ve větší míře muži než ženy, lidé ve vyšších kategoriích socioekonomického statusu, což je dáno převahou vyššího vzdělání, ponějvíce z městského a velkoměstského prostředí, převážně posluchači současných celoplošných stanic. Z dostupných dat také vyplývá, že z hlediska věku bude patrně nejsilnější skupinou kategorie starších posluchačů nad 60 let, druhou silnou skupinu budou představovat příslušníci mladší střední generace zejména v kategorii 30-40 let.

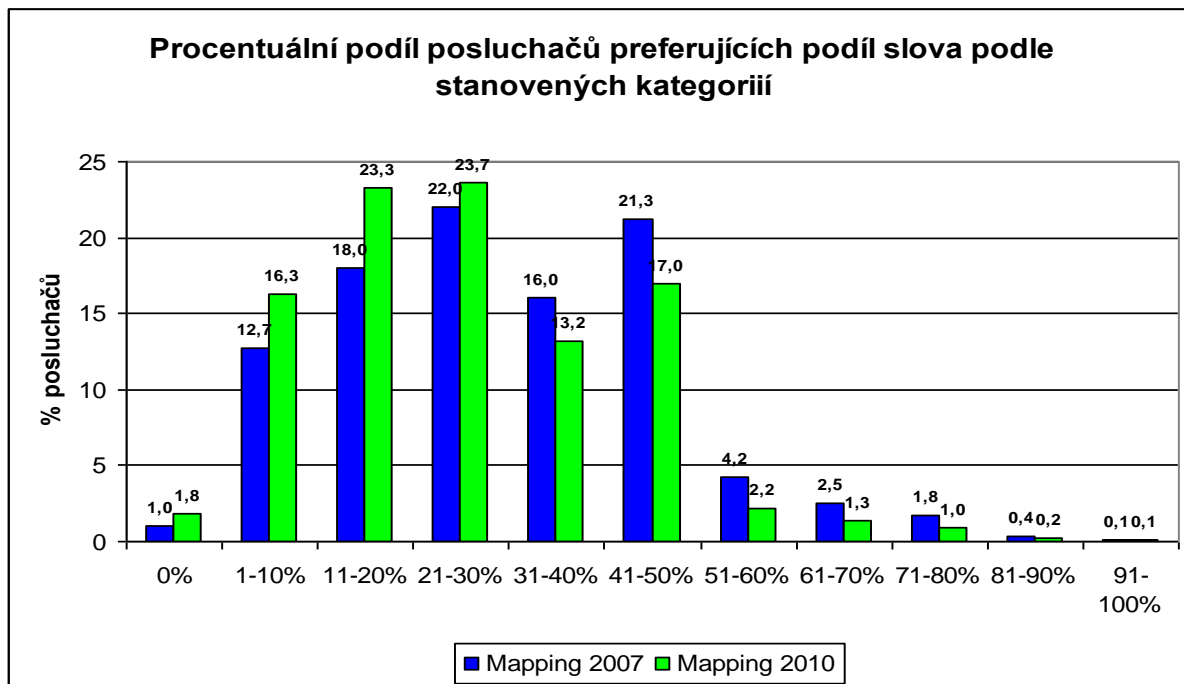
2.1 Obecné chování současného rozhlasového publika – zájem o mluvené slovo

Publika rozhlasových stanic se již dlouhodobě, v podstatě od nástupu hudebních rádií, utvářejí ve vztahu ke dvěma důležitým charakteristikám programu: k podílu slova ve vysílání a ke stylu hudby, která je v programu obsažena. Tyto charakteristiky víceméně určují především věkové složení publika. Následující grafy ukazují, jak se preference míry slova v programu mění s věkem posluchačů. Data pocházejí ze dvou největších výzkumů realizovaných pro ČRo v posledních letech na průřezových výběrech populace – první realizovaný společností GfK na přelomu let 2006-2007, druhý realizovaný agenturou STEM/MARK pod metodickým řízením německé společnosti Brand Support v roce 2010:



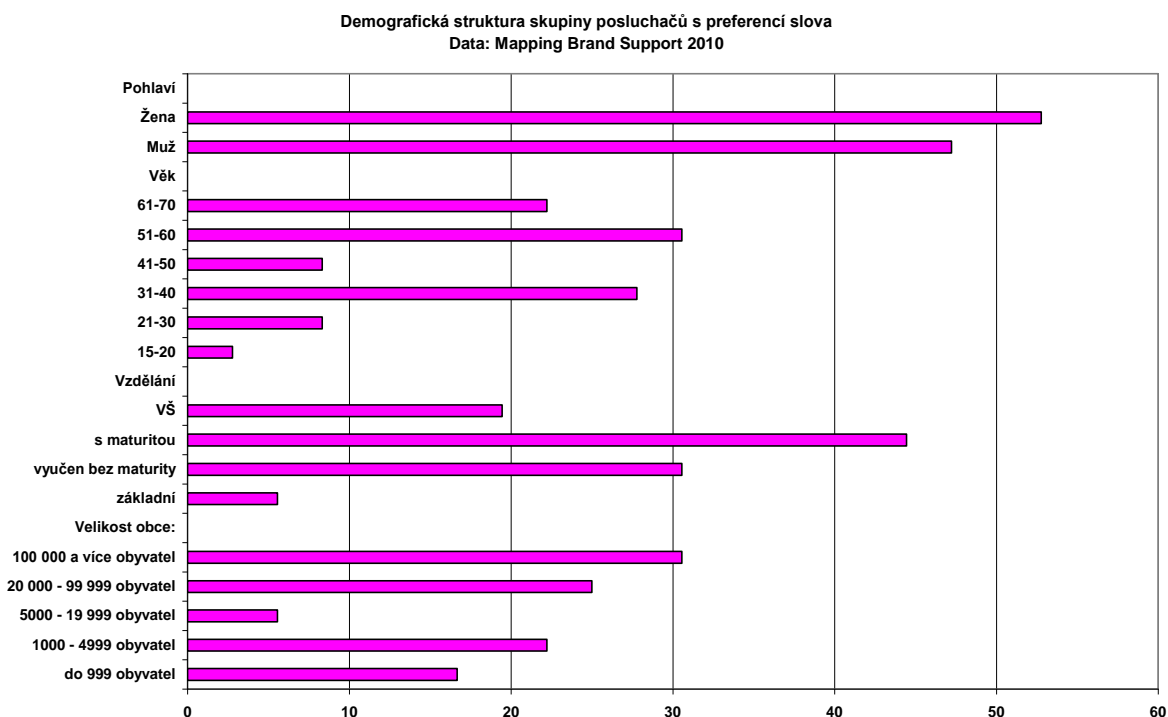
Z obou grafů shodně vyplývá souvislost věku a podílu slova – více slova = starší publikum.

Jak velký počet posluchačů bychom mohli podle podílu slova v programu určité rozhlasové stanice očekávat, ukazuje následující graf, který sdružuje výsledky obou velkých výzkumů:



Z výsledků lze konstatovat, že stanice, která by měla v programu od 80 % slova výše, by zasahovala 0,3-0,5 % současného rozhlasového publika. V přepočtu na populaci 12-79 let to znamená, že taková stanice by zasahovala min. 25 tisíc posluchačů v denním a 35 tisíc posluchačů v týdenním poslechu.

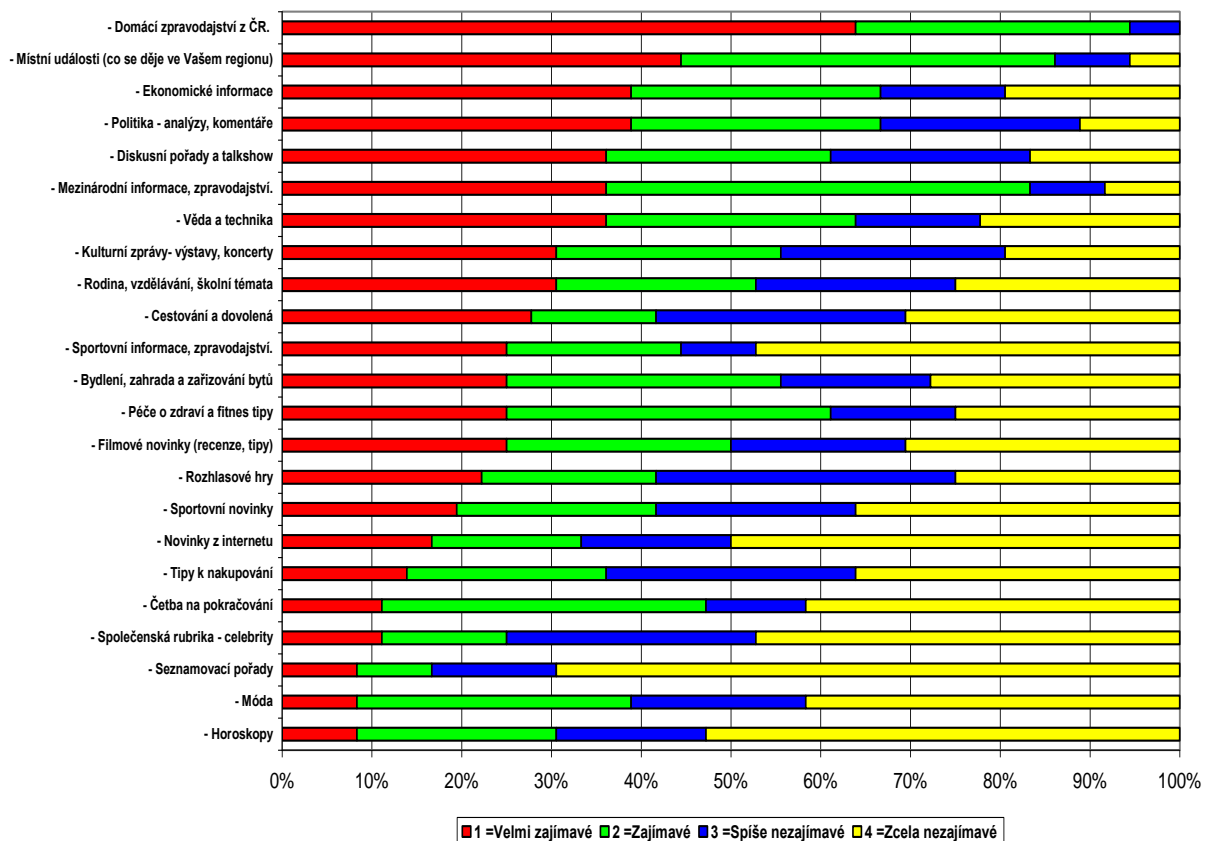
Demografické charakteristiky této skupiny ukazuje následující graf:



Ve skupině převažují posluchači s vyšší úrovní vzdělání. Z hlediska věku jsou naznačeny dva segmenty – starší posluchači od 60 let a mladší skupina mezi třicítkou a čtyřicítkou. Skupina je spíše vyvážená z hlediska pohlaví a je v ní zastoupeno městské i venkovské obyvatelstvo s mírnou převahou větších měst.

Co zajímá tyto posluchače se zájmem o převahu slova ve vysílání? Jaké programy preferují? To ukazuje následující graf:

Zájem o témata a typy pořadů ve skupině posluchačů s preferencí převahy slova ve vysílání
Data: Mapping Brand Support 2010



Z grafu je zřejmé, že jde převážně o skupinu posluchačů, kteří ve vysílání preferují informace, zejména zpravodajství a publicistiku. Zájem o ostatní žánry mluveného slova, např. literárně dramatické útvary, je v této skupině nižší.

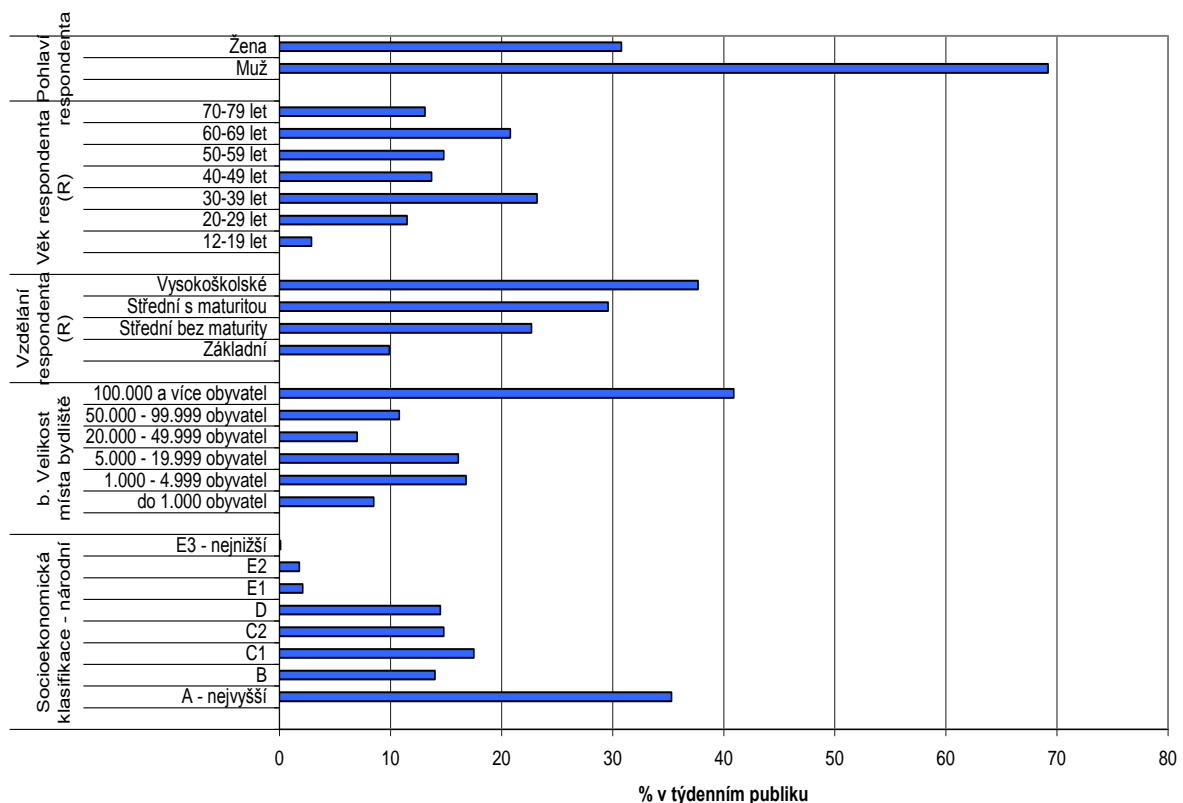
Ze způsobu dotazování, který byl použit v obou mappingových projektech je zřejmé, že odpovědi týkající se podílu slova ve vysílání a programových preferencí vztahovali posluchači převážně ke své hlavní poslouchané stanici. Tomu odpovídají uvedené odhady, které se pohybují do 0,5 % rozhlasového publika. Lze však předpokládat, že existuje další skupina potenciálních posluchačů, kteří jsou podobně zaměřeni, v rozhlasovém vysílání se soustředí hlavně na informace, ale jejich hlavní, nejčastěji poslouchanou stanicí je stanice s vyšším obsahem hudby. Pro tyto posluchače stanice s nízkým hudebním obsahem (nebo úplně bez hudby) může představovat doplňkový poslech, kam selektivně přeladují podle aktuálních potřeb, nálady a situace. Tomu do značné míry odpovídá postavení současných menšinových informačních stanic ČRo 6, ČRo Leonardo, Rádia Česko a programové sítě BBC.

2.2 Skupina posluchačů ČRo 6, ČRo Leonardo, Rádia Česko a BBC

Skupina rozhlasových posluchačů ČRo 6, ČRo Leonardo, Rádia Česko a BBC představuje podle dat Radioprojektu za rok 2011 z hlediska možného zásahu přibližně 47 tisíc posluchačů v denním a 112 tisíc posluchačů v týdenním poslechu. Tito posluchači preferují v průměrném týdnu jako další stanici k poslechu zejména ČRo 2 (54 %) – souvisí s poslechem ČRo 6 na frekvencích ČRo 2, dále ČRo 1 (41 %), ČRo 3 (18 %), Rádio Impuls (16 %), Rádio Evropa 2 (13 %) a Frekvenci 1 (13 %). Ostatní rádia se pohybují pod 10 %. V denním poslechu se pak v této skupině dostává nad 10 % pouze ČRo 2 (46 %) a ČRo 1 (29 %).

Demografické složení skupiny rozhlasových posluchačů ČRo 6, ČRo Leonardo, Rádia Česko a BBC má výraznou převahu mužů, věkové dominanty jsou u posluchačů nad 60 let a mezi třicítkou a čtyřicítkou (podobně jako u skupiny vymezené preferencí slova), skupina je výrazně soustředěna ve vyšších kategoriích socioekonomického statusu, zároveň převládají posluchači z měst s vysokou úrovní vzdělání.

Demografické složení skupiny posluchačů rádií ČRo6, Rádio Česko, Leonardo, BBC v procentech
Data: Radio Projekt 1.1.-17.12.2011



Z dostupných údajů vyplývá, že hlavním zdrojem poslechu proponované stanice mluveného slova postavené na zpravodajsko-analyticko-publicistickém formátu bez hudby by byli zejména současní posluchači některé ze stanic ČRo.

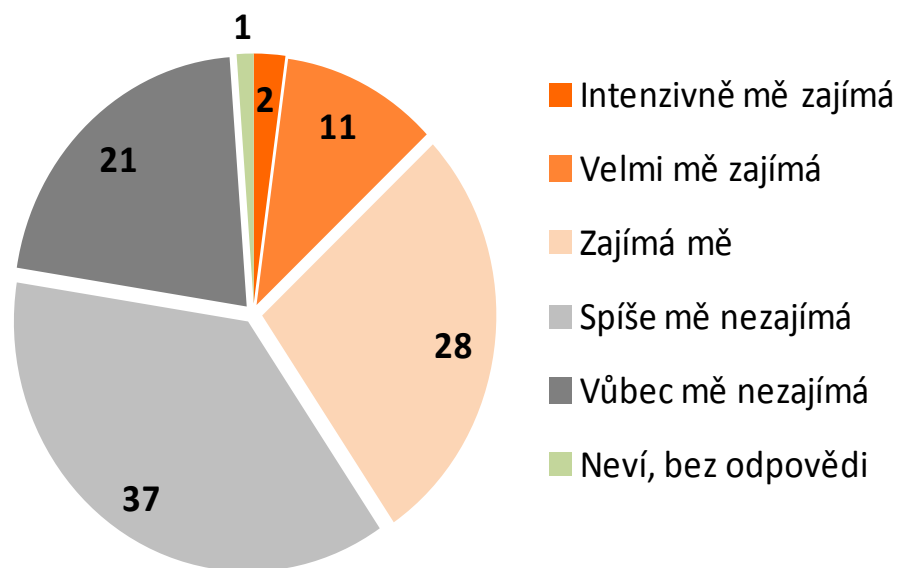
Ve výzkumu realizovaném v roce 2012 agenturou Factum Invenio na výběrovém souboru 600 respondentů, z něhož tři čtvrtiny tvořili posluchači ČRo a jednu čtvrtinu posluchači, kteří ČRo neposlouchají, ale mají příznivý vztah k poslechu programu s vyšším podílem mluveného slova, byla položena následující otázka:

Pokud ČRo vytvoří stanici zaměřenou na rozšířené zpravodajství a publicistiku, která bude na rozdíl od současného Radiožurnálu zcela bez hudby, jak Vy osobně hodnotíte tuto možnost?

Složení odpovědí ukazuje následující graf:

Zájem o novou stanici ČRo 24

(N=600, údaje v %)



Z výsledků plyne, že by SMS alespoň částečně zaujala 41 % osob ze zkoumané cílové skupiny, což představuje poměrně dobrý potenciál zájmu.

Podstatným faktorem pro formování publika a jeho velikost však je způsob šíření signálu. Výše uvedené optimistické odhady se opírají o předpoklad celodenního šíření programu stanice na VKV (a digitálně). Při vysílání v omezeném časovém rozsahu pouze na SV, digitálně a na internetu můžeme předpokládat, že se bude formování publika řídit modelem, podle něhož se utváří publikum ČRo 6. V tom případě by velikost denního publika patrně výrazně nepřesáhla 40 tisíc posluchačů. Výraznou roli však bude hrát míra a způsob komunikace vzniku nové stanice. Zvýšený efekt také mohou přinést programové prvky, které nejsou v současném vysílání přítomny. I za těchto okolností však bude poslech na středních vlnách limitující především pro mladší posluchače, u nichž předpokládá změnu stereotypu, v němž je poslech rozhlasové stanice vázán na VKV.

3. EVROPSKÉ STANICE MLUVENÉHO SLOVA

Při pohledu do zahraničí se zdá, že platí přímá úměra mezi vyspělostí společnosti a úspěšností stanic mluveného slova. Je přirozené, že posluchačsky náročným All News či All Talk rádiím se daří v zemích s vyspělou demokracií a kulturou. S tím souvisí i fakt, že stanice mluveného slova provozují většinou úspěšní veřejnoprávní vysílatelé s významným podílem na trhu. Na druhou stranu existuje také řada vyspělých zemí, ve kterých stanici mluveného slova nenajdeme (př. Rakousko, Norsko, Belgie).

Formát stanic mluveného slova lze rozdělit na dvě kategorie (ty se dále vnitřně dělí dle specifčnosti dané země, resp. tamního trhu):

- All News – čisté zpravodajství a publicistika
- All Talk – široký formát zahrnující kromě zpravodajství a publicistiky také literárně-dramatické útvary, talk show, zábavné či vzdělávací pořady

SMS se také liší podle toho, zda jsou zcela bez hudby či jejich program obsahuje 10-20 % hudební složky.

Příklady ze zahraničí:

Bayerischer Rundfunk

B5 aktuell – All-News

B2 – události v kontextu, vzdělávání, kultura, drama, 20 % hudba

Saarlandischer Rundfunk

AntenneSaar – All-News – zpravodajství všeho druhu

Mittledeutscher Rundfunk

MDR Info – All-News – významné události ve sportu i politice

Švýcarsko

DRS 4 News – All News

BBC

BBC Radio4 – News, Talk, Drama

BBC Radio5 – All News – live news + live sport

YLE Finsko

YLE Puhe – All Talk – news, sport, lifestyle, kultura, zábava, archiv

DR Dánsko

P1 – All Talk – news, dokumenty, dramatizace, náročnější slovesné žánry

SR Švédsko

P1 – All Talk – news, diskuze, drama, dokumenty, pořady o umění a vědě

Radio France

France Info – All News – první all-news stanice (1987) s 24hod. kontinuálním vysíláním

Při pohledu na výsledky poslechovosti zahraničních SMS jsou zřetelné některé společné rysy. SMS často fungují jako doplňkový poslech k mainstreamovějším stanicím, proto vykazují lepší čísla ve WR (týdenní poslech) než DR (denní poslech). Rovněž doba poslechu (ATS) je nižší než u stanic s hudbou. Totéž lze předjímat i u nás. Celkové výsledky níže uváděných SMS jsou velmi lichotivé a svědčí o tom, že i stanice tohoto typu mohou být posluchačsky úspěšné. Průzkumy prováděné v České republice naznačují méně optimistickou prognózu, nicméně i zde určitá poptávka po SMS existuje.

Země / rozhlas	Stanice mluveného slova	Share	Weekly Reach	Daily Reach
Finsko – YLE	YLE Puhe	2,40 %	11 %	cca 4 %
Švédsko – SVERIGES RADIO	P1	12 %	28 %	12,5 %
Dánsko – DR	P1	6,3 %	13,8 %	7,3 %
Dánsko – Berlingske Media (není součástí Dánské vysílací korporace)	Radio 24syv	1,3 %	6,3 %	2,5 %
Německo – MDR	MDR Info	4,7 % (388 tisíc posluchačů)		
Německo – BR	Bayern 2	2,1 %		pondělí - pátek: 340 tisíc v Bavorsku + 20 tisíc mimo BVR
Německo – BR	B5 Aktuell	2,2 %		pondělí - pátek: 660 tisíc v Bavorsku + 70 tisíc mimo BVR
Francie - Radio France	France Info	3,8 %	13,9 % (7331 tis.)	pondělí - pátek: 9,0 % (4718 tis.)
Švýcarsko – Schweizer Radio und Fernsehen	DRS 4 News	0,7 %		345 tisíc posluchačů denně
Maďarsko – Maďarský rozhlas	MR1 - Kossuth (pozn.: stanice vysílá mluvené slovo "jen" z 85 %)	20,2 %		18,2 %

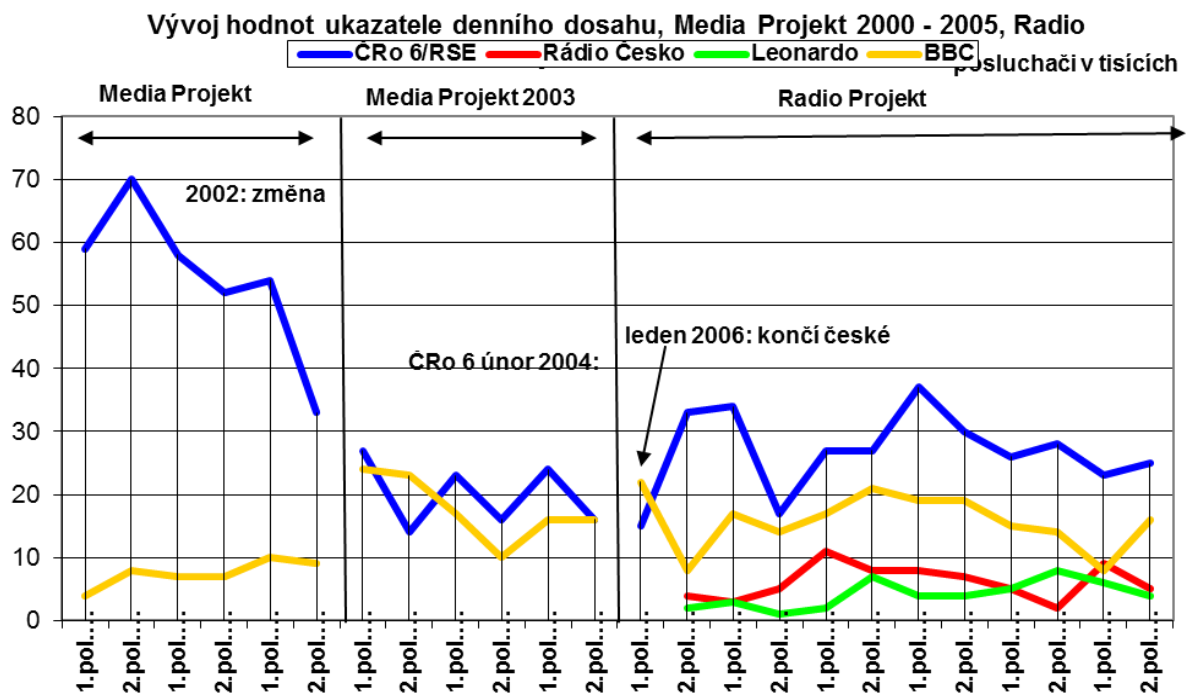
4. ČRo 6, RÁDIO ČESKO, ČRo LEONARDO – STÁVAJÍCÍ STAV

ČRo 6 je analyticko-publicistická stanice, která vysílá na středovlnné síti šest hodin denně (18:00-24:00). Kromě toho je šířena digitálně a přes internet. Podle posledního měření Radioprojektu za 1. pololetí 2012 ladilo ČRo 6 denně 22 tisíc posluchačů, týdně 42 tisíc, ATS 102 minut. Celkové náklady činí 49 mil. Kč, z toho téměř 17 mil. Kč jsou náklady na vysílače.

Rádio Česko vysílá zpravodajství a aktuální publicistiku (All News) od 8:00 do 18:00 hod. přes internet a digitálně + šest hodin denně (8:00-11:00 a 13:00-16:00) na VKV vysílačích BBC – stávající smlouva byla společností BBC Radiocom vypovězena k 28. 2. 2013. Aktuální výsledky Radioprojektu: DR 10 tisíc, WR 22 tisíc, ATS 75 minut. Celkové náklady činí 22 mil. Kč.

ČRo Leonardo je digitální a internetová stanice zaměřená na popularizaci vědy, techniky, přírody, historie a medicíny. Vytváří denně 3-4 hodiny vlastního programu. ČRo Leonardo poslouchalo v 1. pololetí 2012 denně 8 tisíc lidí, týdně 28 tisíc, ATS 240 minut. Celkové náklady činí 11 mil. Kč.

Celkový aktuální podíl na trhu (share) těchto tří stanic je dohromady 0,2 – 0,3 %. Je zřejmé, že všechny tři stanice jsou silně handicapovány množstvím vlastního programu, délkou vysílání a především způsobem šíření. Za těchto podmínek nelze očekávat ani v budoucnu výrazně lepší výsledky, což potvrzuje vývoj hodnot ukazatele DR od vzniku těchto stanic – níže uvedené křivky svědčí o stagnaci a výchylných v rámci statistické chyby.



5. STANICE MLUVENÉHO SLOVA – CHARAKTERISTIKA

Vznik SMS bude znamenat integraci stanic ČRo 6, Rádía Česko a ČRo Leonardo – tyto zaniknou 28. 2. 2013. Každá z těchto stanic nabízí specifické kvality a přednosti, které se navzájem vhodně doplňují, proto je jejich spojení logické. SMS bude primárně zaměřena na analytickou publicistiku, dokumenty, diskuze, komentáře a populárně-naučné pořady, čímž plně přebírá stávající úlohu ČRo 6 a ČRo Leonardo. Z formátu Rádía Česko (All News) převezme základní zpravodajství a aktuální publicistiku. SMS bude znamenat výraznou modernizaci formátu ČRo 6 s velkým důrazem na vědecko-technická témata a zpravodajství ve stylu BBC, kterým se profiluje Rádio Česko. Z hlediska šíře formátu lze SMS charakterizovat jako All Talk Radio.

SMS je navržena tak, aby byla vhodným doplněním programového portfolia ČRo. Jsme si vědomi možného nebezpečí kanibalizace na jiných stanicích ČRo (zejména ČRo 1) – z toho důvodu schéma SMS akcentuje programovou komplementaritu a preferuje formáty, které ostatní stanice ČRo nevysílají (příp. jen velmi omezeně). Důležité je rovněž časové rozložení jednotlivých pořadů, které respektuje vysílací schémata ostatních celoplošných stanic.

Základním posláním médií veřejné služby je mj. nestranně informovat a také vysvětlovat svět, ve kterém žijeme. První část tohoto poslání má ve své gesci zejména ČRo 1, který přináší rychlý, důvěryhodný a aktuální informační servis. Zadáním pro SMS je zejména naplňování druhé části této veřejnoprávní mise, tj. komentovat a vykládat současnost a děje se současností spjaté v širších a hlubších souvislostech historických, politických, ekonomických či kulturních. Posláním SMS je dívat se na problémy z překvapivých úhlů, hledat souvislosti, navrhnout řešení, provokovat, vzdělávat – to vše moderní, přístupnou a srozumitelnou rozhlasovou formou, která zpřístupní náročný obsah posluchačům.

Ve zkratce bychom mohli vystihnout poslání SMS následovně:

- Tam, kde jiní končí, my začínáme
- Chytré rádio pro chytré lidi
- Do hloubky a v kontextu
- Mimo hlavní proud

Název SMS bude v souladu s celkovým rebrandingem ČRo – v tento moment pracujeme s názvem Český rozhlas Plus. Slovo „Plus“ v sobě nese pozitivní náboj, je úderné a lehce zapamatovatelné. Především však vyjadřuje přidanou hodnotu – plus ke stávajícímu programu ČRo. Plus znamená, že tam, kde jiní končí, my začínáme.

6. STANICE MLUVENÉHO SLOVA – PROGRAM

V první řadě je třeba si uvědomit, že na středních vlnách (SV sdílí ČRo 2 a ČRo 6) aktuálně poslouchá ČRo 2 cca 31 % týdenního publika této stanice. Jedná se přibližně o 180 tisíc posluchačů, nejčastěji ve vyšších věkových skupinách (70-79 let). Rozšíření vysílání SMS o dvě hodiny denně (16:00-24:00) oproti stávajícímu vysílání ČRo 6 (18:00-24:00) tedy znamená možné riziko ztráty posluchačů ČRo 2. Tomuto nebezpečí se snažíme předejít dvojitým způsobem. Zaprvé ve vysílání ČRo 2 už nyní běží kampaň vyzývající posluchače k přeladění z SV na VKV (stávající pokrytí České republiky vysíláním ČRo 2 na VKV je cca 90 %). Zadruhé vysílací schéma SMS je koncipováno tak, že začíná po 16. hodině programem méně náročným, resp. více popularizačním, který oslovuje širší publikum, v následujících hodinách pak náročnost programu postupně stoupá.

Základní devizou navrženého schématu je přehlednost a horizontalita, tj. programové řady od pondělí do pátku, resp. od pondělí do neděle. Posluchač tak má jistotu, že každý den v obvyklém čase najde svůj oblíbený pořad. Velký důraz je také kladen na živé vysílání a interaktivitu, což je zásadní rozdíl oproti stávajícímu schématu ČRo 6. Právě horizontalita, živé vysílání a kontakt s posluchačem jsou typickými rysy moderního talk radia.

Schéma kombinuje nové a již osvědčené formáty. Zachovává rovněž některé tradiční značky (Názory a argumenty, Leonardo, Hovory, Portréty, Radiofórum), pod nimiž nabízí modernizovaný formát. Názvy jsou zatím pouze pracovní a jejich definitivní podobu by měl stanovit šéfredaktor stanice spolu s autory pořadů na základě provedených pretestů. Program SMS by měl být zcela bez hudby, s výjimkou zdůvodnitelných případů (host je hudebník, hudba jako vhodné doplnění tématu či součást dokumentu, znělková grafika atp.). Tým SMS by měly tvořit významné osobnosti zaručující atraktivitu a profesionalitu.

6.1 Vysílací schéma SMS a anotace pořadů

PLUS	Pondělí - Pátek	Sobota	Neděle
16:00	Leonardo (dobrodružství s vědou a technikou, výročí dne) 50'	Leonardo plus (Týden ve vědě a technice)	Archiv plus (komentované archivní ukázky k výročním týdne)
16:30			
17:00	Pondělí-Pátek podle ... (vybraná osobnost) 50'	Interview Plus (Hard Talk - rozhovor s významnou osobností)	Týden podle ... (zaměřeno převážně na události v kultuře)
17:30			
18:00	Svět viděný internetem 20'	Svět viděný internetem 20'	Svět viděný internetem 20'
18:30	Radiofórum (mod. + host + posluchači) 30'	Radiofórum (mod. + host + posluchači) 30'	Radiofórum (mod. + host + posluchači) 30'
19:00	Názory a argumenty 30'	Názory a argumenty 30' (kulatý stůl - shrnutí týdne)	Názory a argumenty 30' (kulatý stůl - oček. události v příštím týdnu)
19:30	Zaostřeno (reportážní útvar) 20'	Zaostřeno (reportážní útvar) 20'	Zaostřeno - cirkve (reportážní útvar) 20'
20:00	Dva na jednoho (HardTalk 1 mod. x 2 hosté - kontroverzní téma) 50'	Knižky - plus / EX LIBRIS (novinky na knižním trhu, rozhovory s autory, nakladateli)	Historie - plus (nejnovější historie, Historie věčně živá)
20:30			
21:00	Portréty, Lidé pera, Kořeny, Dobrá vůle, Média v postmoderním světě 50'	Politická literatura 50'	Příběhy 20. století 50'
21:30			
22:00	Hovory 30'	Hovory (o víře) 30'	Student plus (studentské vysílání, kolejní rádio)
22:30	Svět viděný internetem 20'	Svět viděný internetem 20'	
23:00	Názory a argumenty 30' ®	Názory a argumenty 30' ®	Názory a argumenty 30' ®
23:30	Zaostřeno (reportážní útvar) 20' ®	Zaostřeno (reportážní útvar) 20' ®	Zaostřeno - cirkve (reportáž. útvar) 20' ®

	Živé vysílání
	Předtočené pořady
	Reprízy

Stručná charakteristika pořadů:

Zprávy

Stopáž: 8'

Forma: zpravodajská relace doplněná komentářem – 5-6 zpráv, komentář k jedné z klíčových zpráv dne, počasí

Popis: Přidanou hodnotou je komentář v každé relaci (neomezujeme se na popis světa, ale rovnou ho vysvětlujeme). V relaci je možné používat relevantní zvuky obsahující zpravidla silná vyjádření autorit. Řazení zpráv dle významu událostí. Z hlediska formy (způsobu podání) je vzorem BBC.

Leonardo

Stopáž: 50'

Forma: živě moderovaný proud reportáží, rozhovorů, zpráv z vědy, glos, zajímavostí a kvízů
 Popis: Hodinový přehled všeho, co se aktuálně děje ve všech oblastech vědeckého světa, podaný atraktivní a živou formou. Součástí pořadu bude zevrubné kalendárium – výročí ke každému dni s využitím rozhlasového archivu. Důležitou součástí jsou rozhovory s hosty, krátká autorská čtení, kontakt s posluchačem, soutěže, zapojení sociálních sítí, dlouhodobé projekty (Stopa dinosaura, Odhalení, cyklus Mladí vědci, Neznámé vědní obory atp.).

Pondělí – Pátek podle ... (Ne – Týden podle ...)

Stopáž: 50'

Forma: živě moderovaný proud, rozhovory, reportáže, komentáře

Popis: Vybrané žurnalistické osobnosti společně se svými hosty komentují a glosují události daného dne. Hodina nemá pevně stanovenou strukturu, jde o ryze autorský pořad, zcela flexibilní vzhledem k aktuálnímu dění. Důležitá je mj. interaktivita s posluchačem. Hodina rozčleněna na tři části (3 témata – 2 aktuální a 1 nadčasové), v případě výjimečných událostí bude hodina monotematická. Nedělní variantou pořadu bude Týden podle ... zaměřený převážně na události v kultuře.

Na titulní straně (Svět viděný internetem)

Stopáž: 20'

Forma: prezentace (čtení) na dva hlasy

Popis: Publicistika ze všech koutů světa, jak ji prezentují přední světová média. Jedná se o nejucelenější přehled zahraničního tisku v ČR. Oproti stávajícímu pořadu ČRo 6 (Svět viděný internetem) využijeme spíkrky s živějším a modernějším způsobem projevu, nutná je také modernizace zvukového obalu.

Radiofórum

Stopáž: 30'

Forma: diskuze s hostem doplněná vybranými názory a dotazy posluchačů (inspirace televizním Hyde parkem a programem BBC World Have Your Say)

Popis: Společenská témata v nejširším slova smyslu. Posluchači mohou klást své dotazy a vyjadřovat své názory prostřednictvím sociálních sítí, chatu, e-mailů, telefonicky, zároveň mají možnost vybírat témata (prostor pro žurnalistiku 3.0). Velký důraz bude kladen na sociální sítě, které umožní vybírat relevantní dotazy – diskuze na sociálních sítích bude probíhat několik hodin před samotným vysláním pořadu, což moderátorovi umožní během živého vysílání zavolat respondentům se zajímavým názorem. Klíčová je osoba moderátora, která musí mít pozitivní vztah k sociálním sítím, na nichž bude trávit více než hodinu denně.

Názory a argumenty

Stopáž: 30'

Forma: komentáře, názory, argumenty (předtočený pořad)

Popis: Stávající pořad vysílaný ČRo 6 trpí kolísavou kvalitou obsahu, neaktuálností a určitou rigidností. Nový editor pořadu (ve spojení s kratší stopáží) by měl docílit pečlivějšího výběru témat a dynamičtějšího provedení. Nově bude zařazen prvek komentátorského duelu – jedno téma komentují dva komentátoři s odlišným úhlem pohledu. V sobotu pořad nabídne ve formě kulatého stolu shrnutí událostí uplynulého týdne, v neděli naopak stejnou formou očekávané události následujícího týdne.

Zaostřeno

Stopáž: 20'

Forma: reportáže doplněné rozhovory s moderátorem ve studiu

Popis: Pořad tohoto typu doplňuje portfolio formátů o reportážní postupy a investigativu. Příležitost pro reportéry ČRo věnovat se ožehavým tématům do hloubky a na prostoru, který na jiné stanici nedostanou. Možnost podrobně rozpracovat různé kauzy z více úhlů pohledu, prostor dostanou i menšinová témata (předobrazem je stávající Zaostřeno na cizince).

Dva na jednoho (pracovní název)

Stopáž: 50'

Forma: živě vysílaná diskuze (Hard Talk)

Popis: Klasický formát diskuze moderátora s dvěma hosty hájícími opačný názor. Široký záběr témat, včetně vědy, náboženství, kultury či politiky. Vyžaduje ostříleného moderátora, který se nebojí konfrontace. Pestrost pořadu zajistí anketa, vizitky hostů, případně krátká úvodní řeč hostů, ve které představí svůj náhled na dané téma.

Portréty

Stopáž: 50'

Forma: komponovaný pořad

Popis: Diskuse nad dokumenty dané doby se prolíná a doplňuje s ukázkami ze života dané osobnosti. Jedná se o kroniku dvacátého století viděnou skrz osobní příběhy politiků, ale i lidí politikou zasažených (novinářů, historiků, umělců, vědců, nakladatelů, sociologů atd.).

Lidé pera

Stopáž: 50'

Forma: komponovaný pořad

Popis: Pořad je kritickou recenzí především českého (avšak nejen českého) politického myšlení v evropských a v historických souvislostech. Je složen z vybraných textových citací, případně z vybraných živých vystoupení při různých příležitostech, charakteru pořadu odpovídajících a sledujících určité politické téma. Vybrané citace či části zvukových záznamů jsou propojeny průvodním slovem a komentářem autora.

Kořeny

Stopáž: 50'

Forma: komponovaný pořad

Popis: Pořad s pravidelnými hosty je určen nejen zájemcům o témata spojená s náboženstvími, ale i pro ty, které zajímají kulturní kořeny společnosti, ve které žijeme. Součástí pořadu jsou ukázky textů z literatury, teologie nebo religionistiky, doprovázené hudebním ztvárněním daného tématu.

Dobrá vůle

Stopáž: 50'

Forma: Dokument s následnou diskuzí

Popis: Podtitul pořadu: O hrdinech všedních dnů. Jedná se o dokumenty o lidech a aktivitách, kterým leží na srdci také osudy těch druhých. Na dokument naváže půlhodinová diskuse na dané společenské téma (dobrovolnictví, péče o postižené či staré lidi atd.).

Média v postmoderním světě

Stopáž: 50'

Forma: komponovaný pořad

Popis: Úvahy a diskuse nad rolí médií v současné společnosti, hledání smyslu a poslání médií, kritická reflexe práce novinářů, veřejné diskuse o médiích, historie médií, zkušenosti z mediálního světa v Evropě a ve světě, média veřejné služby, moderní trendy české a hlavně světové žurnalistiky, mediální posuny, nové technologie a změny ve vlastnické struktuře médií.

Politická literatura

Stopáž: 50'

Forma: komponovaný pořad

Popis: Historické události celosvětového i domácího významu, politické trendy minulosti i současnosti, paměti významných světových politiků, novinářské deníky, ale i beletristické texty se silným politickým nábojem. Pořad je určen pro lepší orientaci vyznavačů tohoto žánru na trhu knižních novinek, který je dnes velmi nepřehledný.

Příběhy 20. století

Stopáž: 50'

Forma: dokumentární cyklus

Popis: Autentické vzpomínky pamětníků, kteří se přímo účastnili událostí moderních dějin českého národa. Příběhy pamětníků komentují renomovaní historikové, sociologové a další odborníci z jiných humanitních oborů. Dnes již klasická ukázka orální historie.

Hovory

Stopáž: 30'

Forma: rozhovor moderátora s hostem

Popis: Typicky noční formát – rozhovor, jehož cílem není kontroverze, ale analytičtější, hlubší přístup k danému tématu. Z Hovorů, které momentálně vysílá ČRo 6, se jako tematicky nejperspektivnější zdají být Hovory o Evropě, Hovory o vědě, Hovory o vztazích, Hovory o menšinách (lidských právech), Hovory o víře.

Archiv Plus (pracovní název)

Stopáž: 50'

Forma: komponovaný pořad

Popis: Komentované archivní ukázky z rozhlasového archivu k výročí daného týdne doplněné pravidelným cyklem Poklady z archivu.

Knížky Plus (pracovní název)

Stopáž: 50'

Forma: komponovaný pořad

Popis: Pořad je určen všem milovníkům knih pro lepší orientaci na knižním trhu. Recenze knižních novinek, rozhovory s nakladateli a autory, knižní událost týdne s ukázkou či kratší četbou z vybrané knihy, literární výročí.

Historie Plus (pracovní název)

Stopáž: 50'

Forma: komponovaný pořad

Popis: Novinky v historickém bádání, seriál k nejnovější historii (př. v souvislosti s 20. výročím České republiky), významná historická výročí, rozhovor s historikem, o kterém se mluví.

Student Plus (pracovní název)

Stopáž: 50'

Forma: kombinace různých žánrů (rozhovor, reportáž, diskuze)

Popis: Hodina v režii vysokoškolských studentů z vybraného kolejniho/studentského rádia. Dění kolem nás očima vysokoškoláků.

7. NÁKLADY

Náklady na SMS lze v tuto chvíli určit pouze rámcově – přesná čísla v oblasti mezd a honorářů budeme znát ve chvíli, kdy bude precizováno detailní vysílací schéma vč. personálního obsazení. Zároveň je třeba si uvědomit, že drtivou část programu SMS bude dodávat Centrum zpravodajství a Centrum výroby, tudíž cena jednotlivých pořadů bude závislá na jejich efektivitě ve srovnání se stávajícím „staničním“ modelem.

Souhrnně lze říci, že při sestavování rozpočtu SMS na rok 2013 pracujeme s rámcovou úsporou oproti stávajícímu stavu ve výši 25 % (souhrnné náklady ČRo 6, Rádía Česko a ČRo Leonardo = cca 82 mil. Kč) – přesná čísla budou obsažena v celkovém návrhu rozpočtu ČRo na rok 2013.

8. HARMONOGRAM

Červenec – září 2012	Práce na celkové koncepci a vysílacím schématu SMS
Říjen 2012	Předložení koncepce SMS Radě ČRo, příprava rozpočtu
Listopad 2012	Projednání koncepce SMS Radou ČRo, stanovení názvu
Prosinec 2012	Personální složení SMS, finalizace formátových hodin, dislokace
Leden 2013	Pilotní díly jednotlivých pořadů SMS, výroba znělkové grafiky
Únor 2013	Zkušební vysílání SMS
28. 2. 2013	Ukončení vysílání ČRo 6, Rádía Česko a ČRo Leonardo
1. 3. 2013	Zahájení vysílání SMS