

**VÝROČNÍ ZPRÁVA O HOSPODAŘENÍ
ČESKÉHO ROZHLASU
za rok 2016**

V Praze dne 28. 8. 2017

Předkládá: Rada Českého rozhlasu – Vinohradská 12 – Praha 2

Osnova zprávy o hospodaření:

- 1. Úvod**
- 2. Organizační struktura Českého rozhlasu**
- 3. Hospodaření Českého rozhlasu v roce 2016**
 - 3.1. Rozpočet Českého rozhlasu na rok 2016
 - 3.2. Porovnání skutečných výsledků hospodaření v roce 2016 s rozpočtem
 - 3.3. Porovnání hospodářských výsledků za rok 2016 s výsledky roku 2015
 - 3.4. Hlavní a vedlejší činnost Českého rozhlasu v roce 2016
- 4. Rozvahové ukazatele Českého rozhlasu v roce 2016**
 - 4.1. Majetek
 - 4.2. Finanční majetek
 - 4.3. Pohledávky
 - 4.4. Závazky
- 5. Rozhlasové poplatky**
- 6. Zaměstnanost**
- 7. Investice**
- 8. Účetní závěrka a audit**
- 9. Daňová problematika v Českém rozhlasu**
 - 9.1. Daň z přidané hodnoty
 - 9.2. Daň z příjmů právnických osob
- 10. Závěr**

Přílohy:

- 1. Zpráva auditora a příloha k účetní závěrce včetně účetních výkazů**
- 2. Tabulkové přílohy**
 - 2.1. Porovnání skutečných výsledků hospodaření Českého rozhlasu v roce 2016 s rozpočtem
 - 2.2. Porovnání výsledků hospodaření ČRo v letech 2015 a 2016
 - 2.3. Porovnání skutečných výsledků hospodaření v roce 2016 s rozpočtem po jednotlivých sekcích a divizích Českého rozhlasu
 - 2.4. Hospodaření ČRo v roce 2016 po měsíčních obdobích
 - 2.5. Vývoj stavu evidovaných rozhlasových přijímačů v roce 2016

1. ÚVOD

Zprávu o hospodaření Českého rozhlasu v roce 2016 předkládá Rada Českého rozhlasu Poslanecké sněmovně Parlamentu České republiky ke schválení na základě § 8 odst. 2 zákona č. 484/1991 Sb., o Českém rozhlasu, v platném znění.

Zpráva o hospodaření Českého rozhlasu podává souhrnný a ucelený přehled o hospodaření a dosažených ekonomických výsledcích Českého rozhlasu za rok 2016. Je zpracována tak, aby srozumitelně a přehledně informovala o jednotlivých oblastech hospodaření.

Řízení Českého rozhlasu vychází z platných legislativních norem, kterými se řídí vnitřní metodika. Hlavním podkladem pro ekonomické hodnocení činnosti je účetní závěrka ověřená nezávislým auditorem. Výrok auditora a účetní výkazy jsou součástí této zprávy.

Účetnictví Českého rozhlasu se řídí vyhláškou č. 504/2002 Sb., v platném znění, kterou se provádějí některá ustanovení zákona č. 563/1991 Sb., o účetnictví, ve znění pozdějších předpisů, pro účetní jednotky, u kterých hlavním předmětem činnosti není podnikání. Vnitřním předpisem byl vydán Účtový rozvrh pro rok 2016, jehož základem je směrná účtová osnova stanovená výše uvedenou obecnou normou.

Rada ČRo schválila tento materiál dne 28. 8. 2017.

2. ORGANIZAČNÍ STRUKTURA ČESKÉHO ROZHLASU

Složení vedení Českého rozhlasu k 1. lednu 2016 bylo následující:

	<u>Funkce</u>
Ing. Karel Zýka	prozatímní ředitel
Mgr. René Zavoral	náměstek gen. ředitele pro program a vysílání
Bc. Jan Menger	náměstek gen. ředitele pro regionální vysílání
Ing. Tomáš Kollarczyk, MBA	pověřený řízením sekce správy a provozu
Zora Karmazín Blümllová, MSc.	ředitel Odboru generálního ředitele
PhDr. Ludmila Süssová	ředitel Personálního odboru

Základní organizační struktura Českého rozhlasu doznala v roce 2016 následujících změn:

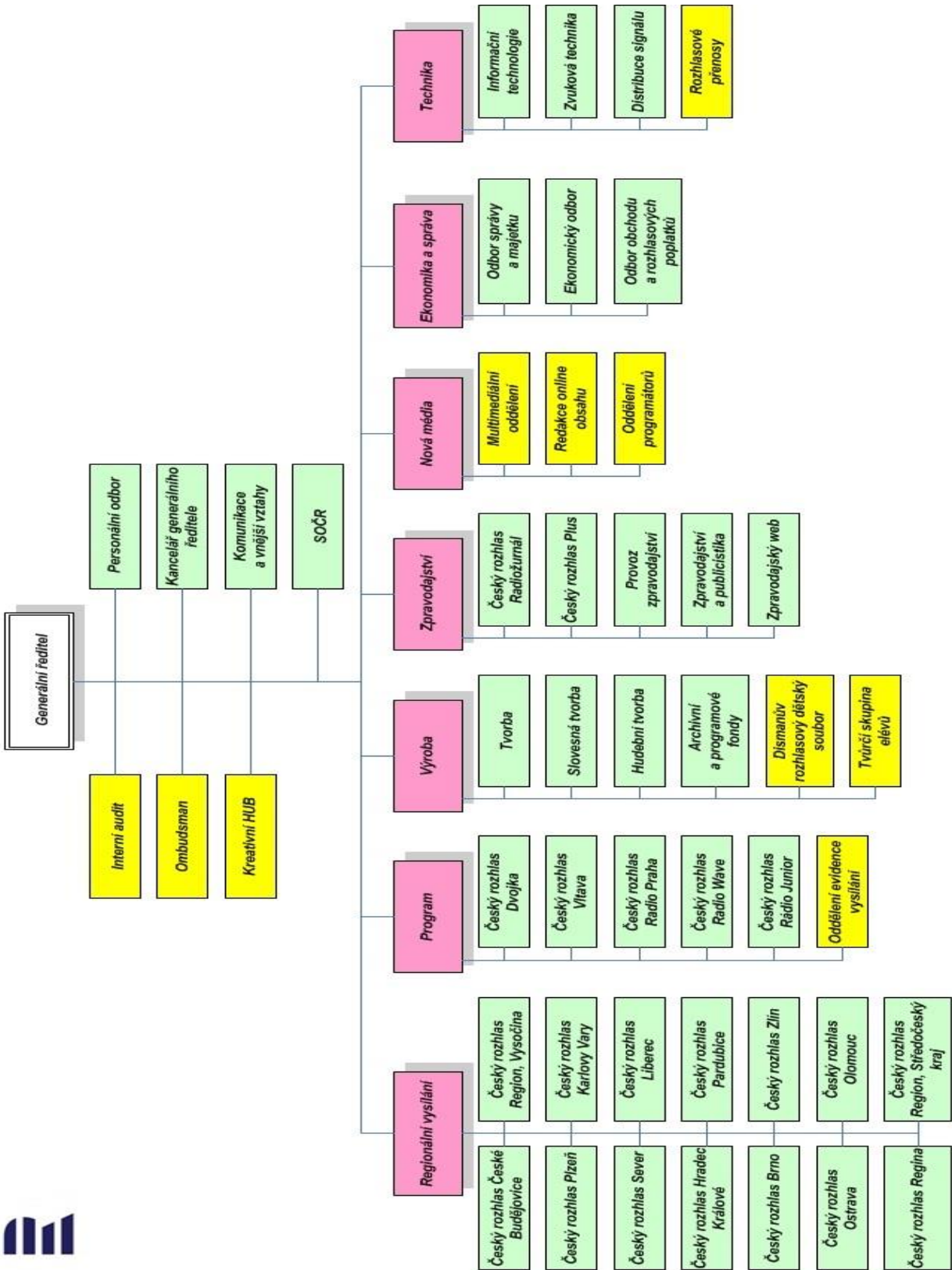
Od 21. ledna 2016 je generálním ředitelem Mgr. René Zavoral, který je statutárním orgánem Českého rozhlasu.

Od 1. března 2016 byla v Českém rozhlasu nastolena nová organizační struktura, která znamenala zjednodušení a zefektivnění chodu instituce. Dnem 29. února 2016 ukončili pracovní poměr v Českém rozhlasu Ing. Tomáš Kollarczyk, MBA a Zora Karmazín Blümllová, MSc.

Vedení Českého rozhlasu k 31. prosinci 2016 bylo následující:

	<u>Funkce</u>
Mgr. René Zavoral	generální ředitel
Bc. Jan Menger	ředitel Regionálního vysílání
Mgr. Eva Hazdrová-Kopecká	ředitel Programu
JUDr. Jiří Mejstřík	ředitel Výroby
Jan Pokorný	ředitel Zpravodajství
Mgr. Alexandr Pícha	ředitel Nových médií
Ing. Roman Kohout	ředitel Ekonomiky a správy
Ing. Karel Zýka	ředitel Techniky

Celková organizační struktura Českého rozhlasu platná k 31. prosinci 2016 je zachycena na následujícím obrázku:



Poznámky:

- Fialová barva – útvary na 1. stupni řízení
- Zelená barva – útvary na 2. stupni řízení
- Žlutá barva – útvary na 3. stupni řízení

3. HOSPODAŘENÍ ČESKÉHO ROZHLASU V ROCE 2016

3. 1. ROZPOČET ČESKÉHO ROZHLASU NA ROK 2016

Zákon č. 484/1991 Sb., o Českém rozhlasu, v platném znění, ukládá Radě ČRo schvalovat rozpočet, kontrolovat účelné a hospodárné využívání finančních zdrojů a majetku Českého rozhlasu a sledovat naplňování požadavků práva Evropských společenství na transparentnost finančních vztahů v Českém rozhlasu. Kromě toho Rada ČRo schvaluje nakládání s nemovitostmi, jejich pronájem, pořízení i odprodej.

Rozpočet Českého rozhlasu na rok 2016 byl sestaven jako vyrovnaný. Radou ČRo byl dne 16. 12. 2015 schválen ve shodném objemu nákladů a výnosů ve výši 2 193,0 mil. Kč.

K 1. 4. 2016 proběhla rozpočtová úprava, která byla rovněž schválena Radou Českého rozhlasu. Konečný rozpočet Českého rozhlasu na rok 2016 byl schválením úpravy stanoven ve shodném objemu nákladů a výnosů ve výši 2 205,6 mil. Kč.

Struktura schváleného rozpočtu na rok 2016 vč. úpravy navýšení je uvedena v tabulce:

SCHVÁLENÝ ROZPOČET na rok 2016 (v tis. Kč)	Rozpočet na rok 2016 původní	Aktualizace rozpočtu k 1.4.2016	Rozpočet na rok 2016 konečný
Výnosy z rozhlasových poplatků	2 049 663	8 500	2 058 163
Výnosy z reklamy, sponzoringu a ost. obch.	85 730	0	85 730
Výnosy ze zahraničního vysílání	27 250	0	27 250
Ostatní tržby z prodeje služeb	19 084	0	19 084
Ostatní provozní výnosy	6 773	1 000	7 773
PROVOZNÍ VÝNOSY celkem	2 188 500	9 500	2 198 000
FINANČNÍ VÝNOSY	4 500	0	4 500
MIMOŘÁDNÉ VÝNOSY	0	3 100	3 100
CELKOVÉ VÝNOSY	2 193 000	12 600	2 205 600
Náklady na materiál	31 127	457	31 584
Náklady na služby	848 015	-6 986	841 029
Náklady na provoz	69 705	-1 551	68 154
Osobní náklady	959 550	0	959 550
Daně a poplatky	141 663	7 880	149 543
Ostatní provozní náklady	129 395	11 700	141 095
Nedaňové náklady	11 915	300	12 215
PROVOZNÍ NÁKLADY celkem	2 191 370	11 800	2 203 170
FINANČNÍ NÁKLADY	1 630	0	1 630
MIMOŘÁDNÉ NÁKLADY	0	800	800
CELKOVÉ NÁKLADY (bez daně z příjmů)	2 193 000	12 600	2 205 600
Výsledek hospodaření před zdaněním	0	0	0
Daň z příjmů	0	0	0
Výsledek hospodaření po zdanění	0	0	0

Rozpočet na rok 2016 vycházel z obecně platných právních předpisů a postup tvorby rozpočtu Českého rozhlasu stanovil časový a věcný harmonogram, který byl rovněž vydán jako závazný vnitřní předpis. Hospodaření Českého rozhlasu se řídí rozpočtem Českého rozhlasu schváleným Radou ČRo. Rozpočet nákladů a výnosů doplněný plánem investičních výdajů

dlouhodobě patří mezi základní ekonomické nástroje řízení Českého rozhlasu. Jejich uvádění do praxe je korigováno strukturou interních pravidel, především Pravidly ekonomického řízení, interním předpisem o oběhu účetních dokladů, Podpisovým řádem a pokyny týkajícími se veřejných zakázek. Tyto základní kameny řízení jsou průběžně inovovány a doplňovány dalšími interními pravidly.

V intencích výše uvedených zásad byly v roce 2016 Radě ČRo a Dozorčí komisi předkládány k projednání a ke schválení příslušné materiály.

3. 2. POROVNÁNÍ SKUTEČNÝCH VÝSLEDKŮ HOSPODAŘENÍ V ROCE 2016 S ROZPOČTEM

Hospodářský výsledek

Hospodaření na rok 2016 bylo plánováno jako vyrovnané se shodným objemem nákladů a výnosů, ve skutečnosti však byl vykázán zisk ve výši 2 128 tis. Kč. Na pozitivní odchylce od plánu se podílí především vyšší plnění výnosů o 6 740 tis. Kč, které plně kryje vyšší čerpání plánovaných nákladů o 4 612 tis. Kč.

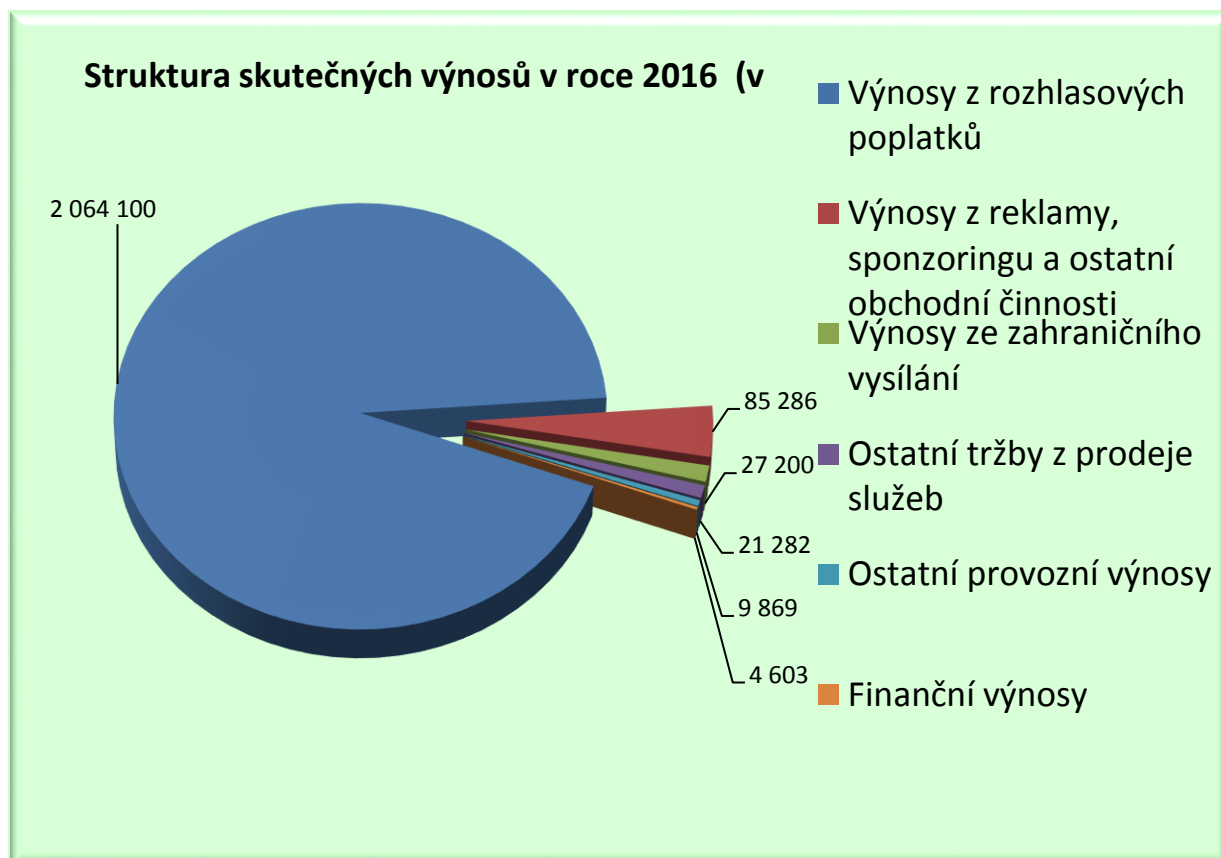
Plnění rozpočtu nákladů a výnosů Českého rozhlasu v roce 2016

Plnění rozpočtu (v tis. Kč)	Skutečnost 2016	Rozpočet 2016	Rozdíl	%
CELKOVÉ VÝNOSY	2 212 340	2 205 600	6 740	100,3%
CELKOVÉ NÁKLADY (před zdaněním)	2 210 212	2 205 600	4 612	100,2%
Výsledek hospodaření před zdaněním	2 128	0	2 128	x
Daň z příjmů	0	0	0	x
Výsledek hospodaření	2 128	0	2 128	x

Výnosy

Plnění rozpočtu výnosů v roce 2016

Plnění rozpočtu (v tis. Kč)	Skutečnost 2016	Rozpočet 2016	Rozdíl	%
Výnosy z rozhlasových poplatků	2 064 100	2 058 163	5 937	100,3%
Výnosy z reklamy, sponzoringu a ostatní obch. činnosti	85 286	85 730	-444	99,5%
Výnosy ze zahraničního vysílání	27 200	27 250	-50	99,8%
Ostatní tržby z prodeje služeb	21 282	19 084	2 198	111,5%
Ostatní provozní výnosy	9 869	7 773	2 096	127,0%
PROVOZNÍ VÝNOSY celkem	2 207 737	2 198 000	9 737	100,4%
Finanční výnosy	4 603	4 500	103	102,3%
Mimořádné výnosy	0	3 100	-3 100	0,0%
CELKOVÉ VÝNOSY	2 212 340	2 205 600	6 740	100,3%



V roce 2016 byly vykázány celkové výnosy v hodnotě 2 212 340 tis. Kč, což je o 6 740 tis. Kč více oproti plánovanému objemu, který byl stanoven ve výši 2 205 600 tis. Kč.

Provozní výnosy

V porovnání s plánem byly provozní výnosy realizovány v hodnotě o 9 737 tis. Kč vyšší., tj. byly plněny na 100,4 %. Jednotlivé položky výnosů vykazují následující kladné či záporné odchylky od plánovaných hodnot:

- V oblasti rozhlasových poplatků se podařilo naplnit plánovaný objem výnosů na 100,3 %, což odpovídá překročení plánu o 5 937 tis. Kč. Toto překročení bylo realizováno především u právnických osob v souvislosti s úspěšnými akvizičními akcemi. (*podrobně v kapitole 5. Rozhlasové poplatky*)
- Plánovaný objem výnosů z obchodních aktivit (především výnosů za vysílání reklamy a sponzorovaných pořadů) se nepodařilo naplnit o 444 tis. Kč, zejména v oblasti sponzoringu.
- Stejně jako v roce 2015 obdržel Český rozhlas i v roce 2016 od Ministerstva zahraničních věcí České republiky dotaci na zahraniční vysílání ve výši 27 200 tis. Kč.
- Vyšší plnění tržeb z prodeje služeb o 2 198 tis. Kč souvisí především s vybraným vstupným za koncerty Symfonického orchestru Českého rozhlasu a za půjčování hudebních nástrojů.
- Výrazné překročení o 2 096 tis. Kč bylo rovněž vykázáno i v ostatních provozních výnosech, do kterých se promítají především vyplacené náhrady škod od pojišťovny.

Finanční výnosy

Za sledované období byly i přes permanentní pokles úrokových sazeb realizovány finanční výnosy v částce 4 603 tis. Kč, což je v objemu o 103 tis. Kč vyšším, než bylo plánováno.

Mimořádné výnosy

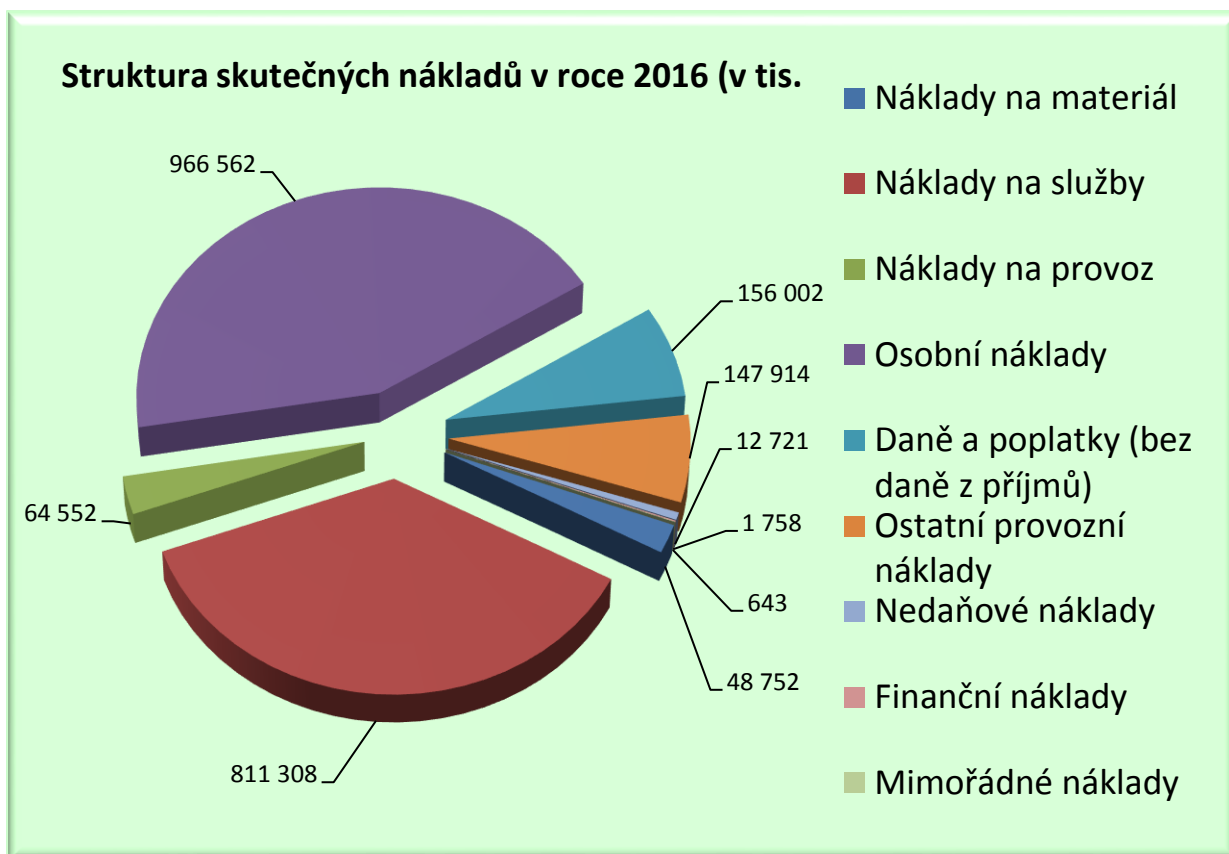
Za rok 2016 byla vykázána odchylka (-3 100 tis. Kč) způsobená nerealizovaným prodejem rekreačního zařízení Českého rozhlasu Špičák v katastru obce Železná Ruda na Šumavě.

Detailní přehled plnění jednotlivých výnosových položek je uveden v *Příloze 2. 1.*

Náklady

Plnění rozpočtu nákladů v roce 2016

Plnění rozpočtu (v tis. Kč)	Skutečnost 2016	Rozpočet 2016	Rozdíl	%
Náklady na materiál	48 752	31 584	17 168	154,4%
Náklady na služby	811 308	841 029	-29 721	96,5%
Náklady na provoz	64 552	68 154	-3 602	94,7%
Osobní náklady	966 562	959 550	7 012	100,7%
Daně a poplatky (bez daně z příjmů)	156 002	149 543	6 459	104,3%
Ostatní provozní náklady	147 914	141 095	6 819	104,8%
Nedaňové náklady	12 721	12 215	506	104,1%
PROVOZNÍ NÁKLADY celkem	2 207 811	2 203 170	4 641	100,2%
Finanční náklady	1 758	1 630	128	107,9%
Mimořádné náklady	643	800	-157	80,4%
CELKOVÉ NÁKLADY (bez daně z příjmů)	2 210 212	2 205 600	4 612	100,2%
Daň z příjmů	0	0	0	x
CELKOVÉ NÁKLADY	2 210 212	2 205 600	4 612	100,2%



Celkové náklady Českého rozhlasu byly plánovány na rok 2016 ve výši 2 205 600 tis. Kč, avšak skutečné čerpání je o 4 612 tis. Kč vyšší, tzn. v objemu 2 210 212 tis. Kč.

Provozní náklady

Provozní náklady se na celkově vykázaných nákladech podílí částkou 2 207 811 tis. Kč.

- Plánovaný objem nákladů na materiál byl překročen o 17 168 tis. Kč především vyššími nákupy drobného dlouhodobého majetku (+16 871 tis. Kč). Na základě forecastu hospodaření za rok 2016 byla v říjnu vyčleněna částka 14 mil. Kč na modernizaci počítačové infrastruktury Českého rozhlasu. Vyšší čerpání vykazuje v marketingu i nákup propagačních předmětů (+1 713 tis. Kč).
- Náklady na služby jsou oproti plánu realizovány v objemu o 29 721 tis. Kč nižším. Tato skutečnost souvisí především s nižším čerpáním v oblasti honorářů vyplácených fyzickým osobám (-5 009 tis. Kč) ve většině divizí Českého rozhlasu. Úspora v ostatních službách (-13 334 tis. Kč) byla vykázána především v úklidových službách (-3 837 tis. Kč), která se promítla do vyššího čerpání nákladů na dohody (DPP i DPČ), dále v nákladech na poštovní (-3 163 tis. Kč) i ve službách externích dodavatelů (-2 356 tis. Kč). Naopak překročení vykazují náklady na propagaci (+1 320 tis. Kč) zásluhou vyššího objemu realizovaných barterových operací.
- V nákladech na provoz je oproti plánu vykázáno o 3 602 tis. Kč méně především zásluhou výrazné úspory v nákladech na cestovné (-2 808 tis. Kč). Vyšší úsporu vykazují i náklady na

spotřebu energií (-1 193 tis. Kč), pohonné hmoty (-748 tis. Kč) i opravy a údržbu majetku (-405 tis. Kč). Položka ostatní této skupiny nákladů byla překročena o 1 552 tis. Kč, což souvisí s odvodem do státního rozpočtu za nesplnění zákonného podílu tělesně postižených zaměstnanců.

- Čerpání osobních nákladů je v roce 2016 oproti plánu o 7 012 tis. Kč vyšší /podrobně viz kapitola 6. Zaměstnanost/.
- Daňové náklady byly zúčtovány ve výši 156 002 tis. Kč, což je v porovnání s plánovaným objemem o 6 459 tis. Kč více. K vyššímu čerpání došlo především u DPH na vstupu bez nároku na odpočet, která vstupuje do provozních nákladů (+6 733 tis. Kč). Tato skutečnost souvisí především s mimořádnými nákupy (viz výše), ale i vyšším podílem plátců DPH u dodavatelů Českého rozhlasu.
- V oblasti ostatních provozních nákladů došlo k překročení plánu o 6 819 tis. Kč. Tato skutečnost je saldem překročení plánovaného odpisu pohledávek v oblasti rozhlasových poplatků o 11 418 tis. Kč a naopak nižšího zúčtování opravných položek k rozhlasovým poplatkům o 6 597 tis. Kč.
- Nedaňové náklady byly čerpány v porovnání s plánovaným objemem v částce o 506 tis. Kč vyšší. Tato skutečnost vznikla především překročením plánovaných nedaňových nákladů (+1 027 tis. Kč) ve službách i materiálu především v oblasti marketingu Českého rozhlasu.

Finanční náklady

Čerpání finančních nákladů činí 1 758 tis. Kč a oproti plánované hodnotě představuje překročení o 128 tis. Kč.

Mimořádné náklady

Plánovaná částka ve výši 800 tis. Kč byla kalkulována jako zůstatková cena prodávané rekreační chaty Špičák. Prodej však nebyl realizován a vykázané mimořádné náklady ve výši 643 tis. Kč vznikly zejména zúčtováním zůstatkových cen prodaných nepojízdných motorových vozidel.

Daň z příjmů

Jelikož vypočtený základ daně z příjmu právnických osob byl záporný, daň z příjmu za rok 2016 je nulová.

Detailní přehled plnění jednotlivých nákladových položek je uveden v *Příloze 2. 1.*

3. 3. POROVNÁNÍ HOSPODÁŘSKÝCH VÝSLEDKŮ ZA ROK 2016 S VÝSLEDKY ROKU 2015

Hospodářský výsledek

V roce 2016 bylo dosaženo zisku ve výši 2 128 tis. Kč. Ve srovnání s rokem 2015, kdy byl vykázán hospodářský výsledek ve výši 17 451 tis. Kč, došlo meziročně ke snížení výsledku hospodaření o 15 323 tis. Kč ještě efektivnějším řízením hospodaření Českého rozhlasu založeném na přesnějším forecastingu.

Porovnání skutečných nákladů a výnosů Českého rozhlasu v roce 2015 a 2016

Ukazatel (v tis. Kč)	Skutečnost 2016	Skutečnost 2015	Rozdíl	%
CELKOVÉ VÝNOSY	2 212 340	2 249 258	-36 918	98,4%
CELKOVÉ NÁKLADY (před zdaněním)	2 210 212	2 231 807	-21 595	99,0%
Výsledek hospodaření před zdaněním	2 128	17 451	-15 323	x
Daň z příjmů	0	0	0	x
Výsledek hospodaření	2 128	17 451	-15 323	x

Výnosy

Skutečné výnosy Českého rozhlasu dosáhly v roce 2016 v úhrnu 2 212 340 tis. Kč a oproti roku 2015, kdy dosáhly výše 2 249 258 tis. Kč, vykazují meziroční pokles o 36 918 tis. Kč, tj. o 1,6 %.

Porovnání skutečných výnosů v roce 2015 a 2016 dle jejich struktury

Ukazatel (v tis. Kč)	Skutečnost 2016	Skutečnost 2015	Rozdíl	%
Výnosy z rozhlasových poplatků	2 064 100	2 046 157	17 943	100,9%
Výnosy z reklamy, sponzoringu a ostatní obchodní	85 286	84 357	929	101,1%
Výnosy ze zahraničního vysílání	27 200	27 199	1	100,0%
Ostatní tržby z prodeje služeb	21 282	26 544	-5 262	80,2%
Ostatní provozní výnosy	9 869	60 046	-50 177	16,4%
PROVOZNÍ VÝNOSY celkem	2 207 737	2 244 303	-36 566	98,4%
FINANČNÍ VÝNOSY	4 603	4 955	-352	92,9%
MIMOŘÁDNÉ VÝNOSY	0	0	0	x
CELKOVÉ VÝNOSY	2 212 340	2 249 258	-36 918	98,4%

Nižší plnění výnosů ve srovnání s předešlým rokem bylo způsobeno především v oblasti ostatních provozních výnosů (-50 177 tis. Kč). U této odchylky nejde o nižší plnění výnosů, ale o dopad změny metodiky účtování platné od 1. 1. 2016.

Novela vyhlášky Ministerstva financí České republiky č. 504/2002 Sb., kterou se provádějí některá ustanovení zákona č. 563/1991 Sb., o účetnictví, pro účetní jednotky, u kterých hlavním předmětem činnosti není podnikání, kterou se řídí i Český rozhlas, nastavila nová pravidla pro účtování rozpouštění opravných položek a rezerv.

Rozpouštění opravných položek a rezerv, namísto do výnosů třídy 659 (656), se od 1. 1. 2016 účtuje na stranu DAL nákladových účtů třídy 559 (556). Došlo tím ke sjednocení metodiky, která již několik let platí pro podnikatele.

Aplikace změny účetní metodiky měla za následek souvztažné snížení celkového objemu nákladů a výnosů v roce 2016 v celkové výši 54 500 tis. Kč, což způsobilo meziroční fiktivní pokles výnosů.

Bez tohoto vlivu bylo vykázáno meziroční zvýšení ostatních provozních výnosů o 4 323 tis. Kč a celkových výnosů Českého rozhlasu o 17 582 tis. Kč.

Provozní výnosy

V porovnání s rokem 2015 byly provozní výnosy vykázány z výše popsaných důvodů v hodnotě o 36 566 tis. Kč nižší.

Meziroční poklesy, byly vykázány v následujících skupinách výnosů:

- Výše popsaný fiktivní meziroční pokles ostatních provozních výnosů o 50 177 tis. Kč byl již detailně popsán
- U ostatních tržeb z prodeje služeb došlo k meziročnímu poklesu o 5 262 tis. Kč, který byl v převážné míře způsoben absencí zahraničního turné Symfonického orchestru Českého rozhlasu oproti roku 2015, kdy byly realizovány výnosy v rámci turné orchestru do Japonska ve výši 4 332 tis. Kč.

Naopak meziroční zvýšení je vykázáno především v následujících skupinách výnosů:

- Výnosy z rozhlasových poplatků meziročně vzrostly o 17 943 tis. Kč především v důsledku uskutečněných akvizičních akcí, při kterých se podařilo navýšit počet evidovaných rozhlasových přijímačů o 7 770 ks a to i přes trvalý pokles poplatníků domácností hradících poplatky prostřednictvím SIPO. V roce 2016 bylo realizováno více akvizičních akcí zaměřených na podnikatelské subjekty, které vlastní větší počet přijímačů. Oproti tomu v roce předešlém byly akviziční akce více soustředěny na fyzické osoby (*podrobně v kapitole 5. Rozhlasové poplatky*).
- Menší meziroční nárůst zaznamenaly i výnosy z obchodních aktivit (+929 tis. Kč), a to především v oblasti barterových operací.

Finanční výnosy

V roce 2016 byly realizovány finanční výnosy v částce 4 603 tis. Kč, což je ve srovnání s rokem 2015 o 352 tis. Kč méně, a to především z důvodu nižších výnosů v podobě přijatých úroků z běžných účtů v souvislosti s permanentním poklesem úrokových sazeb i přes aktivní finanční politiku a ukládání volných finančních prostředků na výnosnější vklady.

Mimořádné výnosy

Během roku 2016 nebyly realizovány žádné mimořádné výnosy.

Detailní porovnání výnosů v letech 2015 a 2016 je zobrazeno v *Příloze 2. 2.*

Náklady

Náklady v roce 2016 zaznamenaly oproti předcházejícímu roku pokles o 21 595 tis. Kč, tj. o 1,0 %.

Porovnání skutečných nákladů v roce 2015 a 2016 dle jejich struktury

Ukazatel (v tis. Kč)	Skutečnost 2016	Skutečnost 2015	Rozdíl	%
Náklady na materiál	48 752	39 862	8 890	122,3%
Náklady na služby	811 308	822 645	-11 337	98,6%
Náklady na provoz	64 552	62 370	2 182	103,5%
Osobní náklady	966 562	944 449	22 113	102,3%
Daně a poplatky (bez daně z příjmů)	156 002	148 296	7 706	105,2%
Ostatní provozní náklady	147 914	199 795	-51 881	74,0%
Nedaňové náklady	12 721	11 375	1 346	111,8%
PROVOZNÍ NÁKLADY celkem	2 207 811	2 228 792	-20 981	99,1%
FINANČNÍ NÁKLADY	1 758	3 289	-1 531	53,5%
MIMOŘÁDNÉ NÁKLADY	643	-274	917	x
CELKOVÉ NÁKLADY (bez daně z příjmů)	2 210 212	2 231 807	-21 595	99,0%
Daň z příjmů	0	0	0	x
CELKOVÉ NÁKLADY	2 210 212	2 231 807	-21 595	99,0%

Provozní náklady

Provozní náklady se na celkově vykázaných nákladech v roce 2016 podílí částkou 2 207 811 tis. Kč a oproti roku 2015 bylo jejich čerpání o 20 981 tis. Kč nižší.

Meziroční pokles je vykázán především v následujících skupinách nákladů:

- ostatní provozní náklady se meziročně snížily o 51 881 tis. Kč, což je dopad výše popsané změny metodiky účtování opravných položek, která se promítla souvztažně jak na výnosové, tak i na nákladové straně (rozpuštění opravných položek se od 1. 1. 2016 účtuje jako storno náklad).
- náklady na služby zaznamenaly pokles o 11 337 tis. Kč, ke kterému došlo především v ostatních službách (-8 419 tis. Kč) výrazným snížením nákladů za poštovní služby především využíváním jiných způsobů oslovení poplatníků a také nižším zúčtovaným objemem nákladů za úklidové služby. Meziroční snížení bylo vykázáno i v nákladech na nehmotný majetek (-3 855 tis. Kč), dále v technických programových službách (-1 877 tis. Kč) a rovněž v nákladech na poradenství (-1 611 tis. Kč). Naopak meziroční nárůst v této skupině nákladů vykazují honoráře vyplácené kolektivním správcům (+4 812 tis. Kč)

zvýšenými požadavky autorských svazů a náklady na vysílače (+2 633 tis. Kč), což souvisí s rozšiřováním vysílací sítě a lepším pokrytím.

Naopak meziroční navýšení je vykázáno v následujících skupinách nákladů:

- v oblasti osobních nákladů bylo vykázáno meziroční navýšení o 22 113 tis. Kč, ke kterému došlo jednak v souvislosti s vyplaceným odstupným a odchodným uvolňovaným zaměstnancům během prvního pololetí 2016 v rámci restrukturalizace Českého rozhlasu po volbě nového generálního ředitele, tak i navýšením počtu zaměstnanců především v oblasti zpravodajství, výroby, programu a regionálního vysílání – zejména vznik ČRo Liberec (*podrobně v kapitole 6. Zaměstnanost*).
- náklady na materiál zaznamenaly meziroční zvýšení o 8 890 tis. Kč, ke kterému došlo zejména v oblasti pořízování drobného majetku, (+11 278 tis. Kč), kdy na podzim roku 2016 došlo k obnově a modernizaci části počítačové infrastruktury Českého rozhlasu. Ostatní materiálové položky vykazují meziroční pokles (-3 261 tis. Kč).
- výrazné navýšení vykazují i daně a poplatky (+7 706 tis. Kč) zásluhou meziročního zvýšení DPH bez nároku na odpočet, která vstupuje Českému rozhlasu do provozních nákladů (+6 558 tis. Kč). Nárůst byl způsobem vysokým plněním investičního plánu i výše komentovaným nákupem drobného majetku.

Finanční náklady

V roce 2016 byly realizovány finanční náklady v částce 1 758 tis. Kč, což představuje oproti roku 2015 pokles o 1 531 tis. Kč. Do odchylky se promítá vedle dohody o narovnání v částce 1 100 tis. Kč vyplacené v roce 2015 i aktivní a efektivní přístup Českého rozhlasu jednak ke kurzovým operacím, tak i vyjednání podstatně příznivějších bankovních podmínek.

Mimořádné náklady

Mimořádné náklady vykazují meziroční odchylku +917 tis. Kč, která převážně souvisí se zúčtováním zůstatkové ceny prodávaných automobilů při obnově vozového parku Českého rozhlasu.

Detailní porovnání nákladů v letech 2015 a 2016 je zobrazeno v *Příloze 2. 2.*

3. 4. HLAVNÍ A VEDLEJŠÍ ČINNOST ČESKÉHO ROZHLASU V ROCE 2016

Zákonné důvody spolu s nutností znalosti, na co jsou vynakládány veřejné prostředky, vedly k vytvoření modelu členění činnosti na hlavní a hospodářskou (vedlejší) činnost. Vlastní tvorba modelu byla konzultována s daňovým poradcem a správnost jejího užití je každoročně kontrolována účetními auditory.

Níže uvedená tabulka potvrzuje, že v souladu s §11 zákona č. 484/1991 Sb., o Českém rozhlasu, nedocházelo k naplňování hospodářské (vedlejší) činnosti na úkor činnosti hlavní.

Hlavní a hospodářská činnost 2016 (v tis. Kč)		Hlavní	Hospodářská	CELKEM
I.	Spotřebované nákupy a nakupované služby	900 191	24 651	924 842
II.	Změny stavu zásob vl. činnosti a aktivace	8	0	8
III.	Osobní náklady	906 637	59 925	966 562
IV.	Daně a poplatky	2 845	124	2 969
V.	Ostatní náklady	207 200	8 542	215 742
VI.	Odpisy, prodaný majetek...	95 009	5 080	100 089
VII.	Poskytnuté příspěvky	0	0	0
A.	Náklady celkem	2 111 890	98 322	2 210 212
I.	Provozní dotace	0	442	442
II.	Přijaté příspěvky	1 413	60	1 473
III.	Tržby za vlastní výkony a zboží	2 084 995	98 548	2 183 543
IV.	Ostatní výnosy	24 648	344	24 992
V.	Tržby z prodeje majetku	1 806	84	1 890
B.	Výnosy celkem	2 112 862	99 478	2 212 340
C.	Výsledek hospodaření před zdaněním	972	1 156	2 128
	Daň z příjmů	0	0	0
D.	Výsledek hospodaření	972	1 156	2 128

Do hospodářské činnosti jsou řazeny zejména prodej reklamního času a sponzoringu, nájmy nebytových prostor stejně jako komerční pronájmy nahrávacích studií. Jednoznačně lze rozdělit většinu výnosů. Složitější je situace při členění nákladů, kde je mimo několika položek, které je možno přímo alokovat vůči příslušné činnosti, využíváno několika koeficientů:

- Pro členění nákladů na vysílání je použit koeficient vypočtený z poměru počtu minut odvysílaných programů a odvysílané reklamy a sponzorských vzkazů.
- Druhý koeficient je vypočten z poměru výnosů z hospodářské a hlavní činnosti. Tímto koeficientem jsou přepočítávány ostatní nákladové položky, po jejich očištění od nákladů spojených s vysíláním do zahraničí a se zahraničními zpravodaji, které jsou řazeny přímo do hlavní činnosti.
- Některé náklady spojené s vysíláním do zahraničí nejsou alokovány přímo na konkrétních střediscích této divize, ale jsou plošně rozprostřeny na „obslužné divize“, jako je úsek techniky, ekonomický odbor, kancelář generálního ředitele. Tyto náklady jsou vyčleňovány z příslušných divizí pomocí koeficientu závislého na počtu zaměstnanců vysílání do zahraničí a počtu využívaných metrů čtverečních plochy budovy na Vinohradech.

Detailnější přehled o dělení nákladů a výnosů na hlavní a hospodářskou činnost je součástí přílohy č. 1.

4. ROZVAHOVÉ UKAZATELE ČESKÉHO ROZHLASU V ROCE 2016

V rozvaze Českého rozhlasu došlo za rok 2016 ke zvýšení úhrnu aktiv a pasiv o 40 413 tis. Kč.

U aktiv se v průběhu sledovaného období snížila hodnota stálých aktiv o 297 901 tis. Kč především v důsledku expirace státních dluhopisů v prosinci 2016 a převedení částky na běžný účet (-300 000 tis. Kč). Objem zúčtovaných odpisů dlouhodobého hmotného i nehmotného majetku přibližně odpovídá objemu jejich pořízení. Tento pokles plně kompenzuje nárůst oběžných aktiv o 338 314 tis. Kč, způsobený především výrazným zvýšením krátkodobého finančního majetku o 350 476 tis. Kč /podrobněji v části 4.2/. Na celkové změně oběžných aktiv se podílí i snížení stavu pohledávek o 10 847 tis. Kč /podrobněji v části 4.3/.

Výsledné zvýšení pasiv o 40 413 tis. Kč je dáno především navýšením krátkodobých závazků Českého rozhlasu o 55 158 tis. Kč v souvislosti s vyšším objemem faktur na konci roku 2016 a jejich splatností až v roce 2017. Opačně na bilanční sumu působilo snížení vlastních zdrojů financování majetku (-8 912 tis. Kč) i snížení stavu jiných pasiv (-5 835 tis. Kč).

Rozvaha (bilance aktiv a pasiv) Českého rozhlasu v roce 2016

Rozvahová položka (v tis. Kč)	stav k 1.1.2016	změna 2016	stav k 31.12.2016
Dlouhodobý nehmotný majetek	195 127	18 639	213 766
Oprávky k dlouhodobému nehm. majetku	-144 095	-18 874	-162 969
Dlouhodobý hmotný majetek	2 879 720	53 094	2 932 814
Oprávky k dlouhodobému hmotnému majetku	-1 290 571	-50 760	-1 341 331
Dlouhodobý finanční majetek	308 297	-300 000	8 297
STÁLÁ AKTIVA	1 948 478	-297 901	1 650 577
Zásoby	3 723	-568	3 155
Pohledávky	66 971	-10 847	56 124
Krátkodobý finanční majetek	356 457	350 476	706 933
Jiná aktiva	20 851	-747	20 104
OBĚŽNÁ AKTIVA	448 002	338 314	786 316
AKTIVA	2 396 480	40 413	2 436 893
Jmění	2 044 186	6 411	2 050 597
Hospodářský výsledek	22 451	-15 323	7 128
VLASTNÍ ZDROJE	2 066 637	-8 912	2 057 725
Rezervy	43 117	2	43 119
Krátkodobé závazky	254 553	55 158	309 711
Jiná pasiva	32 173	-5 835	26 338
CIZÍ ZDROJE	329 843	49 325	379 168
PASIVA	2 396 480	40 413	2 436 893

4. 1. MAJETEK

Dlouhodobý hmotný a nehmotný majetek

Na majetku Českého rozhlasu nevázne žádné zástavní právo. Aktuální hodnota (po odečtu oprávek) dlouhodobého hmotného a nehmotného majetku ve vlastnictví instituce je uvedena v následující tabulce:

Majetek v zůstatkových cenách (v tis. Kč)	stav k 1.1.2016	změna 2016	stav k 31.12.2016
Software	45 629	-11 385	34 244
Ostatní dlouhodobý nehmotný majetek	2 283	38	2 321
Pořízení DNM (nedokončené investice)	3 120	11 112	14 232
DLOUHODOBÝ NEHMOTNÝ MAJETEK	51 032	-235	50 797
Pozemky	87 392	0	87 392
Umělecká díla a sbírky	2 806	0	2 806
Stavby	1 332 033	-34 015	1 298 018
Samostatné movité věci a soubory movitých věcí	157 993	23 394	181 387
Pořízení DHM (nedokončené investice)	8 925	12 955	21 880
DLOUHODOBÝ H MOTNÝ MAJETEK	1 589 149	2 334	1 591 483
DLOUHODOBÝ HM. A NEHMOTNÝ MAJETEK	1 640 181	2 099	1 642 280

Hodnota dlouhodobého hmotného a nehmotného majetku Českého rozhlasu je ovlivňována na jedné straně účetním odepisováním stávajícího majetku a na straně druhé investiční činností během sledovaného období. Investiční činnost ČRo v roce 2016 je podrobně popsána v kapitole 7.

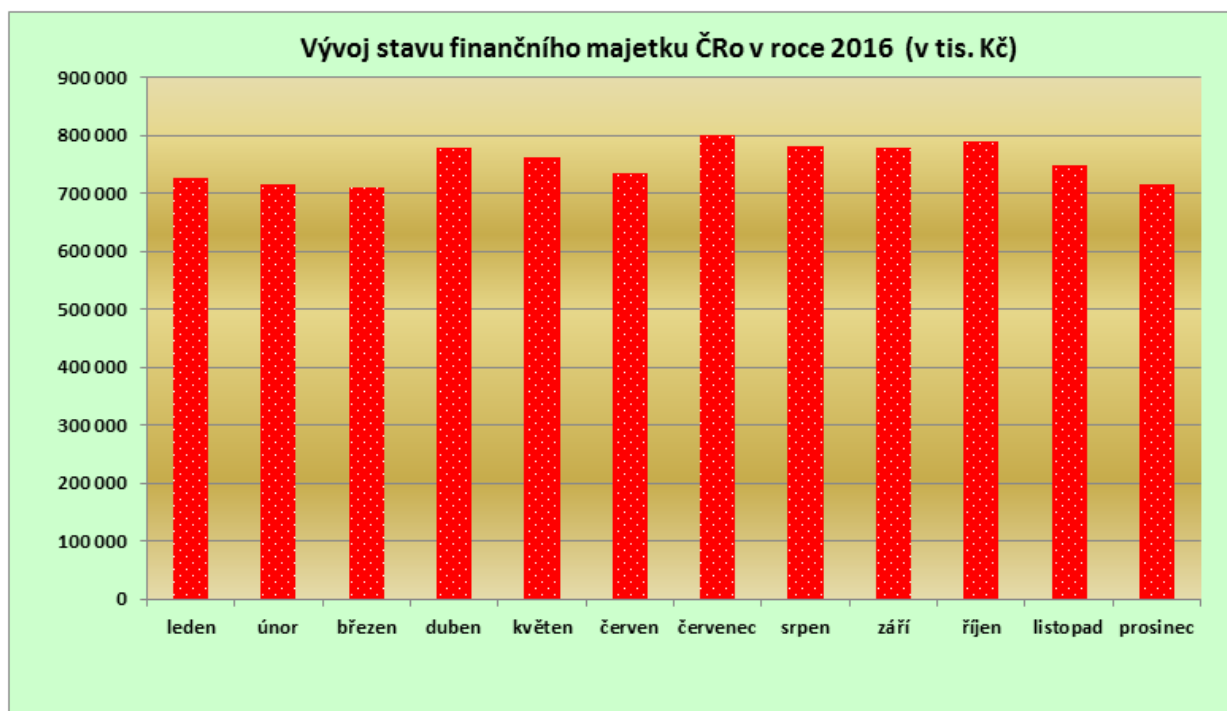
4. 2. FINANČNÍ MAJETEK

Struktura finančního majetku Českého rozhlasu v roce 2016

Finanční majetek (v tis. Kč)	stav k 1.1.2016	změna 2016	stav k 31.12.2016
Pokladna	653	142	795
Ceniny	462	554	1 016
Bankovní účty	300 968	402 599	703 567
Dluhopisy k obchodování	52 413	-52 413	0
Peníze na cestě	1 961	-406	1 555
KRÁTKODOBÝ FINANČNÍ MAJETEK	356 457	350 476	706 933
Podílové cenné papíry a vklady s rozh. vlivem	8 297	0	8 297
Dluhopisy držené do splatnosti	0	0	0
Ostatní dlouhodobý finanční majetek	300 000	-300 000	0
DLOUHODOBÝ FINANČNÍ MAJETEK	308 297	-300 000	8 297
FINANČNÍ MAJETEK celkem	664 754	50 476	715 230

Za rok 2016 se zvýšil objem peněžních prostředků Českého rozhlasu o 50 476 tis. Kč a k 31. 12. 2016 byl evidován stav finančního majetku v částce 715 230 tis. Kč.

Vývoj stavu finančního majetku Českého rozhlasu (krátkodobého i dlouhodobého) během roku 2016 ukazuje následující graf a tabulka (stav je vždy uveden k poslednímu dni v měsíci):



Stav finančního majetku (v tis. Kč)	leden	únor	březen	duben	květen	červen
		727 519	715 095	709 859	778 432	763 090
Stav finančního majetku (v tis. Kč)	červenec	srpen	září	říjen	listopad	prosinec
		799 599	780 308	777 442	790 139	747 138

Krátkodobý finanční majetek

Krátkodobý finanční majetek Českého rozhlasu se během roku zvýšil o 350 476 tis. Kč a jeho stav k 31. 12. 2016 činil 706 933 tis. Kč. Meziroční změna je výsledkem zejména:

- převedení termínovaného dvouletého vkladu u PPF banky ve výši 300 000 tis. Kč do krátkodobého majetku v souladu s účetní metodikou, jelikož do splatnosti vkladu je nižší než 1 rok (ke 2. 10. 2017),
- přírůstků na bankovních účtech plynoucích z hospodaření v běžném roce.

Dlouhodobý finanční majetek

Dlouhodobý finanční majetek promítá rozšíření způsobu zhodnocování finančních prostředků. V roce 2016 byly volné finanční prostředky ČRo drženy na termínovaném vkladu (viz výše). V položce podílové cenné papíry a vklady s rozhodujícím vlivem je podchyceno vlastnictví 100 % akcií společnosti Radioservis a.s. v hodnotě 8 297 tis. Kč.

Celková hodnota dlouhodobého finančního majetku ČRo k 31. 12. 2016 bez započtení volných finančních prostředků uložených na termínovaném vkladu činila 8 297 tis. Kč.

4.3. POHLEDÁVKY

Oblasti pohledávek je v Českém rozhlasu věnována zvýšená pozornost. Neuhrazené pohledávky jsou v souladu s vnitřním předpisem upomínány a následně postupovány k právnímu vymáhání.

V následující tabulce je uvedena základní struktura pohledávek Českého rozhlasu v roce 2016:

Pohledávky (v tis. Kč)	stav k 1.1.2016	změna	stav k 31.12.2016
Odběratelé	14 303	-8 964	5 339
Poskytnuté provozní zálohy	12 088	-634	11 454
Pohledávky za zaměstnanci	892	-892	0
Daň z příjmů	0	0	0
Daň z přidané hodnoty	0	0	0
Jiné pohledávky	174 231	-16 431	157 800
Dohadné účty aktivní	1 981	2 023	4 004
Opravná položka k pohledávkám	-136 524	14 051	-122 473
POHLEDÁVKY	66 971	-10 847	56 124

Celkový objem pohledávek Českého rozhlasu k 31. 12. 2016 činil 56 124 tis. Kč, z toho pohledávky z obchodního styku představují 5 339 tis. Kč. Zbývající část pohledávek představují zejména pohledávky z rozhlasových poplatků, jejichž netto hodnota činí 35 327 tis. Kč, dále poskytnuté provozní zálohy a dohadné účty aktivní.

Pohledávky z obchodního styku

Vývoj stavu pohledávek z obchodního styku:

Odběratelé (v tis. Kč)	CELKEM - stav k:			z toho cash				Rozdíl
	1.1.2016	31.12.2016	Rozdíl	1.1.2016		31.12.2016		
					%		%	
ve splatnosti:	8 711	2 578	-6 133	8 541	98,0	2 379	92,3	-6 162
po splatnosti: do 30 dnů	2 680	557	-2 123	2 634	98,3	553	99,3	-2 081
do 60 dnů	65	107	42	4	6,1	100	93,5	96
do 90 dnů	45	9	-36	19	43,0	9	100,0	-10
do 180 dnů	803	11	-792	687	85,5	11	100,0	-676
od 181 dnů	1 999	2 077	78	1 838	91,9	1 963	94,5	125
mezisoučet	14 303	5 339	-8 964	13 723	95,9	5 015	93,9	-8 708
kurzové rozdíly	0	0	0					
ODBĚRATELÉ celkem	14 303	5 339	-8 964					

Z výše uvedeného přehledu pohledávek je zřejmé, že ze stavu pohledávek z obchodního styku (odběratelů) k 31. 12. 2016 tvoří 48,3 % pohledávky ve lhůtě splatnosti, zbylá část pohledávek jsou po lhůtě splatnosti. V tabulce je zároveň vždy v jednotlivých kategoriích uveden podíl „cashových“ pohledávek, zbylá část je vypořádána formou zápočtu a čeká na protiplnění.

Během sledovaného období došlo ke snížení stavu pohledávek z obchodního styku o 8 964 tis. Kč, rovněž stav pohledávek u „cashových“ operací se za rok 2016 snížil o 8 708 tis. Kč. K drobnému poklesu tedy došlo i u barterových operací, kde je vykázáno snížení o 256 tis. Kč.

Pohledávky z rozhlasových poplatků

Od 1. 1. 2008 jsou všechny rozhlasové poplatky účtovány formou předpisu - pohledávky. Výsledkem této metodiky účtování rozhlasových poplatků je růst pohledávek, a to i těch, jejichž vymahatelnost je sporná. V rámci závěrkových operací však byly využity zákonné možnosti na vytváření daňově uznatelných opravných položek a současně zohledněny sporné výnosy formou nedaňové opravné položky.

Významnou položkou pohledávek jsou pohledávky u neuhrazených rozhlasových poplatků (tzv. jiné pohledávky). Stav těchto pohledávek k 31. 12. 2016 činil 157 800 tis. Kč. Společně s opravnými položkami vytvořenými k těmto pohledávkám byl konečný stav roku 2016 ve výši 35 327 tis. Kč a meziročně se snížil o 2 380 tis. Kč.

4.4. ZÁVAZKY

V následující tabulce je uvedena základní struktura závazků Českého rozhlasu v roce 2016:

Závazky (v tis. Kč)	stav k 1.1.2016	změna	stav k 31.12.2016
Dodavatelé	108 884	66 813	175 697
Přijaté zálohy	1 729	-825	904
Závazky vůči zaměstnancům	53 127	-3 224	49 903
Závazky k institucím soc. zab. a zdrav.poj.	30 521	-2 835	27 686
Ostatní přímé daně	9 947	-365	9 582
Daň z přidané hodnoty	4 499	424	4 923
Ostatní daně a poplatky	4	4	8
Jiné závazky	13 509	4 258	17 767
Dohadné účty pasivní	32 333	-9 092	23 241
ZÁVAZKY	254 553	55 158	309 711

Krátkodobé závazky Českého rozhlasu byly k 31. 12. 2016 evidovány v hodnotě 309 711 tis. Kč a zaznamenaly meziroční navýšení o 55 158 tis. Kč. Výrazné navýšení o 66 813 tis. Kč zaznamenaly především závazky plynoucí z obchodního styku (viz níže), a to z důvodu vyššího počtu došlých faktur na konci roku 2016 se splatností v lednu, popř. únoru příštího roku.

Závazky z obchodního styku (dodavatelé)

Úhradu svých závazků provádí Český rozhlas v termínech splatnosti, které jsou v běžném dodavatelském styku dohodnuty minimálně na 14 dnů.

Vývoj stavu závazků z obchodního styku v roce 2016 ukazuje následující tabulka:

Dodavatelé (v tis. Kč)	CELKEM - stav k:			z toho cash				
	1.1.2016	31.12.2016	Rozdíl	1.1.2016		31.12.2016		Rozdíl
					%		%	
ve splatnosti:	105 998	163 650	57 652	93 536	88,2	138 685	84,7	45 149
po splatnosti: do 30 dnů	2 200	11 605	9 405	2 129	96,8	10 487	90,4	8 358
do 60 dnů	371	32	-339	283	76,3	19	59,4	-264
do 90 dnů	5	1	-4	5	100,0	2	200,0	-3
do 180 dnů	47	-4	-51	47	100,0	-4	100,0	-51
od 181 dnů	263	323	60	239	90,9	250	77,4	11
mezisoučet	108 884	175 607	66 723	96 239	88,4	149 439	85,1	53 200
kurzové rozdíly	0	90	90					
DODAVATELÉ celkem	108 884	175 697	66 813					

Z výše uvedeného přehledu závazků Českého rozhlasu z obchodního styku je zřejmé, že z celkového stavu k 31. 12. 2016 tvoří 93,2 % závazky ve lhůtě splatnosti. V tabulce je vždy rovněž v jednotlivých kategoriích uveden podíl „cashových“ závazků, zbylá část je vypořádávána formou zápočtu a čeká na protiplnění. Po lhůtě splatnosti jsou evidovány závazky z důvodu smluvně dohodnutých pozastávek nebo stanovených splátek.

Během sledovaného období došlo ke zvýšení stavu závazků z obchodního styku o 66 813 tis. Kč. Nárůst byl také plně realizován u „cashových“ závazků (+53 200 tis. Kč).

5. ROZHLASOVÉ POPLATKY

Výběr rozhlasových poplatků byl i v roce 2016 hlavním zdrojem financování provozu Českého rozhlasu. Z pohledu legislativy zůstaly podmínky výběru poplatku stejné jako v předchozím roce, včetně samotné výše rozhlasového poplatku, tj. 45 Kč měsíčně za jeden rozhlasový příjemce.

Činnost odboru rozhlasových poplatků

Rok 2016 byl zaměřen na zvýšení kvality databáze rozhlasových poplatníků. V průběhu celého roku probíhalo postupné načítání dat o poplatnících ze základních datových registrů, z Registru osob (dále jen „ROS“) a Registru obyvatel (dále jen „ROB“), a to v rozsahu, jak je uvedeno v §11a zákona č. 348/2005 Sb., o rozhlasových a televizních poplatcích a o změně některých zákonů (dále jen „Zákon“). Identifikace rozhlasových poplatníků z ROS přinesla informace o aktuálních názvech, adresních údajích podnikatelských subjektů, případném zániku či ukončení činnosti. Počátkem roku byla také zahájena postupná identifikace poplatníků fyzických osob – domácností z ROB. Ztotožněním osob je získáván tzv. Agendový identifikátor fyzické osoby (dále jen „AIFO“). S ohledem na rozsah databáze rozhlasových poplatníků bude postupné ztotožňování osob z ROB k získání AIFO probíhat i v letech 2017 a 2018.

Nabyté referenční údaje z ROS a postupně i z ROB byly využity zejména v oblasti upomínek. U poplatníků, u kterých byl v minulosti veden záznam o nedoručitelnosti korespondence na evidovanou adresu, se podařilo s vyšší úspěšností dokumenty doručit, naopak u zaniklých subjektů bylo vymáhání pohledávky ukončeno.

Upomínací akce roku 2016 přinesly celkový meziroční pokles pohledávek za rozhlasovými poplatníky ve všech kategoriích o 20,5 mil. Kč, tedy 13 %, u právnických osob téměř 30 %.

V oblasti přímých poplatníků ČRo – domácností bylo odesláno 16 tisíc upomínek formou poštovních a datových zpráv, e-mailů a SMS zpráv s úspěšností vymození 65 % z upomenuté jistiny 9,5 mil. Kč. V kategorii SIPO poplatníků bylo opět využito mimořádného předpisu SIPO, vymoci se podařilo 16 % z upomenutého dluhu téměř 86 mil. Kč.

Podnikatelské subjekty byly upomínány prostřednictvím datových schránek, dopisů, e-mailů a SMS zpráv. V průběhu roku 2016 se podařilo vymoci 63 % z upomenuté dlužné částky 91 mil. Kč.

Přirážky za nesplnění oznamovací povinnosti byly vystaveny přibližně 3 tisícům subjektů. Uhrazeno bylo 48 % dluhu z upomenuté částky 15 mil. Kč.

Akviziční činnost roku 2016 se soustředila zvláště na podnikatelské subjekty. Těm byla v průběhu roku odesílána upozornění zaměřená na rozšíření informovanosti o povinnostech, které ukládá Zákon. Celkem bylo obesláno 103 tisíc jak právnických osob, tak i fyzických podnikajících osob. Akvizice přinesla Českému rozhlasu přírůstek nových poplatníků s celkovým počtem 25 tisíc rozhlasových příjemců.

V roce 2016 proběhla i akviziční kampaň zaměřená na domácnosti. Výzva odběratelům elektřiny byla odeslána v dubnu, a to 22 tisícům domácností. Na jejím základě se přihlásilo 3,5 tisíce poplatníků.

I přes revizi kmene poplatníků, kterou přinesly výstupy ze základních registrů, se díky zvýšené intenzitě v oblasti odesílání upomínek podařilo ukončit celkovou roční bilanci stavu rozhlasových příjemců kladně, a to přírůstkem 7,7 tisíc příjemců.

Mezi další podstatné činnosti odboru, které je nutno zmínit, patří dokončení úprav webových stránek. Stránky byly rozděleny na informační část a zabezpečenou zónu pro registrované uživatele. Dále se podařilo definovat a spustit proces archivace předpisů a plateb, a tím zvýšit rychlost i zvětšit kapacitu celé databáze. V průběhu roku byly také zpracovávány informace získávané o poplatnících z insolvenčního rejstříku. Systém pro správu call-centra rozhlasových poplatků byl rozšířen o některé prvky reportingu, které pomohou identifikovat možnosti pro zajištění vyššího komfortu volajících i vhodnější plánování kapacit.

Počty evidovaných rozhlasových přijímačů

K 31. 12. 2016 bylo evidováno celkem 3 778 548 rozhlasových přijímačů. V roce 2016 došlo v úhrnu ke zvýšení evidovaného stavu o 7 770 přijímačů.

U fyzických osob byl vykázán celkový úbytek o 25 915 přijímačů. Počet přímých plátců na účet Českého rozhlasu se ale zvýšil o 27 633, což je důsledek už cca tři roky trvajícího trendu, kdy dochází každý měsíc k odlivu poplatníků SIPO a přechodu na přímé platby na účet ČRo. U osob platících prostřednictvím SIPO je (po odečtení uvedeného poklesu daného změnou způsobu platby) odchylka závislá na jedné straně na akviziční činnosti a na straně druhé na kontinuální revizi kmene poplatníků.

Počet přijímačů u podnikatelů činil k 31. 12. 2016 celkem 684 330 přijímačů. Vykázaný nárůst v roce 2016 o 33 685 přijímačů je především důsledkem uskutečněných akvizičních akcí.

Počet evid. rozhlasových přijímačů (v ks)	stav k 1.1.2016	změna	stav k 31.12.2016
Fyzické osoby – SIPO	2 957 470	-53 548	2 903 922
Fyzické osoby - přímí plátcí	162 663	27 633	190 296
FYZICKÉ OSOBY	3 120 133	-25 915	3 094 218
PRÁVNICKÉ OSOBY	650 645	33 685	684 330
CELKEM	3 770 778	7 770	3 778 548

Detailní přehled vývoje počtu evidovaných rozhlasových přijímačů je uveden v příloze 2.5.

Výnosy z rozhlasových poplatků

Výnosy z rozhlasových poplatků byly oproti plánované hodnotě 2 058 163 tis. Kč vykázány v objemu o 5 937 tis. Kč vyšším, tj. v částce 2 064 100 tis. Kč.

Výnosy běžného období jsou každý měsíc zúčtovány na základě předpisu (počet evidovaných rozhlasových přijímačů k 1. dni v měsíci * 45,- Kč za každý přijímač).

Inkaso rozhlasových poplatků

Úhrnně za celé roční období 2016 byla v platbách rozhlasových poplatníků vyinkasována částka 2 031 590 tis. Kč, což je v porovnání s rokem 2015, ve kterém inkaso činilo 1 991 812 tis. Kč, o 39 778 tis. Kč více.

Strukturu plateb z pohledu jednotlivých způsobů úhrady poplatku a vývoj během roku 2016 zachycuje následující tabulka (hodnoty jsou uvedeny v Kč):

Inkaso poplatků (v Kč)	Složenky	Bankovní účet	SIPO	Srážky ze mzdy	Platební karty	INKASO celkem
leden	589 723	121 373 429	129 115 980	3 060	1 632 015	252 714 207
únor	271 164	25 465 042	131 217 165	3 015	161 778	157 118 164
březen	362 003	33 590 248	128 876 040	3 015	269 439	163 100 745
duben	230 724	59 045 501	128 763 990	2 970	161 663	188 204 848
květen	166 295	16 351 775	133 889 715	2 970	120 240	150 530 995
červen	353 356	21 929 382	128 209 883	2 970	60 436	150 556 027
červenec	187 157	64 171 728	128 335 701	3 015	251 370	192 948 971
srpen	106 781	17 083 660	132 164 055	3 015	49 184	149 406 695
září	209 336	19 207 197	127 995 255	2 970	37 305	147 452 063
říjen	147 607	53 289 120	128 007 405	2 970	119 477	181 566 579
listopad	263 938	16 645 867	131 018 040	2 970	40 860	147 971 675
prosinec	316 583	21 884 426	127 767 045	2 970	47 609	150 018 633
CELKEM	3 204 667	470 037 375	1 555 360 274	35 910	2 951 376	2 031 589 602

6. ZAMĚSTNANOST

V roce 2016 probíhaly v Českém rozhlasu změny (podrobně v kapitole 2. Organizační struktura Českého rozhlasu), které měly dopad na počty zaměstnanců i na čerpání plánu osobních nákladů.

Počty zaměstnanců

Průměrný přepočtený stav zaměstnanců v roce 2016 činil 1 486 zaměstnanců.

Osobní náklady

Osobní náklady byly za rok 2016 vykázány ve výši 966 562 tis. Kč, což v porovnání s plánovaným objemem 959 550 tis. Kč představuje překročení rozpočtu o 7 012 tis. Kč, tj. o 0,7%.

Čerpání plánovaných osobních nákladů za rok 2016:

Čerpání rozpočtu osobních nákladů (v tis. Kč)	Skutečnost	Rozpočet	Rozdíl	% čerpání
Mzdy (včetně náhrad mezd)	560 012	576 551	-16 539	97,1%
Odměny	84 164	73 421	10 743	114,6%
Příplatky, práce přesčas	16 316	16 272	44	100,3%
DPP, DPČ a odměny Radě ČRo	31 457	30 351	1 106	103,6%
Odstupné a odchodné	16 456	0	16 456	x
Mzdy a ostatní příjmy FO celkem	708 405	696 595	11 810	101,7%
Sociální pojištění z vyplacených mezd a dohod	171 517	171 979	-462	99,7%
Zdravotní pojištění z vyplacených mezd a dohod	62 467	62 103	364	100,6%
Zákonné úrazové pojištění pracovníků	2 943	3 186	-243	92,4%
Zákonná pojištění celkem	236 927	237 268	-341	99,9%
Závodní stravování	13 378	14 382	-1 004	93,0%
Penzijní připojištění	7 390	10 755	-3 365	68,7%
Ostatní sociální náklady	462	550	-88	84,0%
Sociální náklady celkem	21 230	25 687	-4 457	82,6%
Osobní náklady celkem	966 562	959 550	7 012	100,7%

Mzdové náklady a ostatní příjmy fyzických osob byly oproti plánu čerpány v částce o 11 810 tis. Kč vyšší. Toto překročení vzniklo zejména v důsledku vyplacení odstupného a odchodného uvolňovaným zaměstnancům v celkové roční výši 16 456 tis. Kč. Tuto částku plně kompenzuje úspora v položce základní mzdy vč. náhrad, kde bylo vykázáno nečerpání ve výši -16 539 tis. Kč, které souvisí jednak s reorganizací ČRo, která proběhla k 1. 3. a 1. 4. 2016, s úsporami prostředků u neobsazených plánovaných pozic i s nemocnostmi. Z úspor celkových provozních nákladů byla na konci roku vyplacena generálním ředitelem mimořádná odměna ve výši 6.000,- Kč všem zaměstnancům vyjma členů managementu, která je příčinou překročení plánovaných

ročních nákladů na odměny. Vyšší čerpání bylo rovněž dosaženo u nákladů na dohody – DPP a DPČ (+1 106 tis. Kč).

Zákonná pojištění ke mzdám a ostatním osobním nákladům byla čerpána ve vazbě na čerpání jednotlivých složek osobních nákladů a vykazují v úhrnu úsporu ve výši 341 tis. Kč.

Sociální náklady byly ve sledovaném období realizovány ve výši 21 230 tis. Kč, což představuje úsporu oproti plánu ve výši 4 457 tis. Kč, která souvisí se změnou zdroje financování u příspěvku na penzijní připojištění od 1. 9. 2016.

Průměrná mzda

Průměrná měsíční mzda zaměstnanců Českého rozhlasu v roce 2016 činila 37 436 Kč, což představuje její meziroční pokles o 198 Kč.

7. INVESTICE

Objem plánovaných investičních výdajů na rok 2016 byl v průběhu roku aktualizován a schválen ve výši 120 000 tis. Kč. Skutečný objem investičních výdajů činil ve sledovaném období 116 625 tis. Kč, což představuje nižší čerpání oproti plánu o 3 375 tis. Kč a plnění na úrovni 97,2 %. V rámci aktualizace investičního plánu v září 2016 byla vytvořena záporná rezerva vzhledem ke komplikacím a časovým zpožděním u několika veřejných zakázek.

V porovnání s rokem 2015 se objem skutečných investičních výdajů zvýšil o 37 040 tis. Kč a podobně jako v roce 2015 byla velká část investičních výdajů směřována do nákupu rozhlasové techniky a informačních technologií.

Větší část investic byla využita do obnovy současného majetku instituce, zbývající investiční prostředky byly realizovány v oblasti rozvoje Českého rozhlasu. V následující tabulce jsou investice rozděleny podle své podstaty na obnovu a rozvoj:

Investice (v tis. Kč)	Skutečnost	Rozpočet	Rozdíl	%
Obnova	89 242	90 700	-1 458	98,4%
Rozvoj	27 383	31 800	-4 417	86,1%
Rezerva	0	-2 500	2 500	0,0%
INVESTICE CELKEM	116 625	120 000	-3 375	97,2%

Následující tabulka zobrazuje celkový přehled plnění plánu investičních výdajů za rok 2016 v členění podle základních kategorií majetku:

Investiční výdaje (v tis. Kč)	Skutečnost	Plán	Rozdíl	%
Rozhlasová technika	39 741	38 430	1 311	103,4%
Informační technologie	35 751	40 840	-5 089	87,5%
Správa majetku a budov	34 050	36 140	-2 090	94,2%
Ostatní (licence, nová média, ...)	7 083	7 090	-7	99,9%
Rezerva	0	-2 500	2 500	0,0%
Investiční výdaje celkem	116 625	120 000	-3 375	97,2%

Mezi největší investiční akce realizované v roce 2016 v oblasti rozhlasové techniky a technologií patřily rekonstrukce publicistických technologií a rozšíření mixážních pultů (12 478 tis. Kč), konsolidace datových úložišť (10 993 tis. Kč), rozvoj systému Dalet Plus (9 019 tis. Kč) a nový redakční systém i-News (5 019 tis. Kč).

V oblasti správy a majetku bylo nejvíce investičních prostředků využito na rekonstrukci střechy budovy v Ostravě (11 977 tis. Kč), do obnovy vozového parku (9 987 tis. Kč) a na zřízení proskleného studia Radia Wave (3 099 tis. Kč).

V následující tabulce jsou uvedeny všechny investiční akce roku 2016 s plněním vyšším než 500 tis. Kč:

Kód IA	Název investiční akce (v tis. Kč)	Skutečnost	Rozpočet	Rozdíl
A0314	Rekonstrukce publicistických tech. (rozšíření mix.pultů)	12 478	12 000	478
A0907	Rekonstrukce střechy, TUV a VZT budovy ČRo Ostrava	11 977	11 000	977
A0922	Konsolidace datových úložišť	10 993	11 000	-7
A0545	Nákup osobních a užitkových vozidel	9 987	8 670	1 317
A0501	Dalet Plus - licence (etapa 5)	9 019	8 000	1 019
A1035	Nový redakční systém (náhrada iNews)	5 019	5 000	19
A1616	Rozšíření zálohovacího systému	4 585	4 500	85
A1601	Obnova reportážních vozů pro zpravodajství	3 947	4 000	-53
A1023	Zřízení proskleného studia Radia Wave	3 099	3 100	-1
A1666	Obnova síťové infrastruktury	2 339	2 500	-161
A1034	Rozvoj SAP	2 323	2 200	123
A1613	Náhrada staré síťové infrastruktury SAN	2 291	3 000	-709
A1651	Nákup hudebních nástrojů pro SOČR	2 167	2 000	167
A1634	Rekonstrukce dohledového centra - Římská 15	2 016	2 000	16
A1660	Rozšíření technologie Riedle	1 989	1 900	89
A1605	Modulační procesory	1 976	2 000	-24
A1606	IP kodeky	1 952	2 000	-48
A1604	Digitální bezdrátové systémy	1 892	2 000	-108
A1617	Servery pro digitální archiv	1 561	2 000	-439
A1611	Bezpečnost - ochrana před neautoriz. přístupem k síti	1 530	2 000	-470
A1049	Modifikace komplexu OP1 na samoobsl.prac.Ostrava	1 374	1 400	-26
A1645	Marketing (stany, nafukovadla, totemy)	1 136	1 300	-164
A1650	Licence - Pořady	1 102	1 000	102
A1618	USYS-úprava systému (právní nástavba a akvizice)	1 075	1 000	75
A1620	Projektová dokumentace - studio RS7 - Brno	1 019	1 300	-281
A1623	Rozšíření bezpečnostních opatření - Regiony	1 000	900	100
A1658	Studiové mikrofony	970	1 000	-30
A1643	Rozšíření kamer. systém pro ČRo1 a ČRo Wave	891	900	-9
A1005	Výměna vstupních dveří a části oken - Karlín	890	900	-10
A1653	Oprava reportážního satelitního vozu pro zpravodajství	837	840	-3
A1021	Výměna logingových serverů, centrální logging	815	800	15
A1612	DMS systém a integrační platforma	800	1 000	-200
A1603	Obnova DAW	760	700	60
A1656	Výfuk VZT z kuchyně včetně PD - Vinohradská	756	800	-44
A1659	Digitální live pulty - Regiony	728	700	28
A1661	Poslechové monitory - Regiony	605	600	5
A1625	Obnova klimatizačních jednotek (1.etapa)	569	1 100	-531
A1635	Klimatizace a vytápění - Římská 15	539	600	-61
A1646	Nové mobilní aplikace	513	400	113

8. ÚČETNÍ ZÁVĚRKA A AUDIT

Účetní závěrka

Účetnictví Českého rozhlasu je vedeno a účetní závěrka za rok 2016 byla sestavena v souladu se zákonem č. 563/1991 Sb., o účetnictví, vyhláškou č. 504/2002 Sb., v platném znění a Českými účetními standardy pro účetní jednotky, u kterých hlavním předmětem činnosti není podnikání.

Účetní audit

Audit účetní závěrky na základě doporučení Rady Českého rozhlasu (není zákonnou povinností) provedla společnost Nexia AP. Podle výroku auditora podává účetní závěrka věrný a poctivý obraz aktiv a pasiv Českého rozhlasu k 31. 12. 2016 a nákladů a výnosů a výsledku jejího hospodaření za rok končící 31. 12. 2016 v souladu s českými účetními předpisy.

Výrok auditora, účetní výkazy a příloha k účetní závěrce jsou součástí přílohy č. 1.

9. DAŇOVÁ PROBLEMATIKA V ČESKÉM ROZHLEASE

9. 1. DAŇ Z PŘIDANÉ HODNOTY

S platností zákona č. 235/2004 Sb., o dani z přidané hodnoty vyvstala nutnost posoudit, zda rozhlasové poplatky představují úplatu za rozhlasové vysílání, neboť tato skutečnost má vliv na aplikaci daně z přidané hodnoty. Aby měl Český rozhlas právní jistotu v oblasti posuzování rozhlasových poplatků jako úplaty za plnění osvobozené od daně dle § 53 zákona o DPH, vznesl 16. srpna 2004 dotaz prostřednictvím daňového poradce na Ministerstvo financí České republiky.

V srpnu 2005 obdržel stanovisko ministerstva, podle kterého nejsou rozhlasové poplatky úplatou za poskytnutou službu vysílání, a proto se nezahrnují do výpočtu koeficientu pro krácení nároku na odpočet daně. Na základě tohoto stanoviska vypracoval Český rozhlas dodatečná daňová přiznání k dani z přidané hodnoty za měsíce květen až prosinec 2004 a dále podával v jednotlivých letech dodatečná přiznání za zdaňovací období let 2005 až 2014.

Vlivem těchto dodatečných přiznání Český rozhlas nárokoval od finančního úřadu nadměrný odpočet v částkách uvedených v následující tabulce:

Období	2004 (5-12)	2005	2006	2007 (3-12)	2008	2009	2010	2011	2012	2013	2014	CELKEM 2004-14
Nadměrný odpočet (v mil. Kč)	45,6	66,5	75,3	53,6	93,7	106,3	92,5	127,6	85,0	104,0	93,5	943,6

Všechna tato podání Českého rozhlasu jsou v různých etapách řešení před orgány finanční správy nebo příslušného soudu. V průběhu roku 2016 došlo v této kauze k výraznému posunu po vynesení rozsudku Soudního dvora Evropské unie, na který svým rozsudkem reagoval Nejvyšší správní soud a následně také Městský soud v Praze. Bližší informace k aktuálnímu vývoji jednotlivých řízení jsou popsány v příloze účetní závěrky.

S ohledem na opatrnost postupuje Český rozhlas nadále tak, že do výpočtu koeficientu zahrnuje výnosy z rozhlasových poplatků.

9. 2. DAŇ Z PŘÍJMU PRÁVNICKÝCH OSOB

Přiznání k dani z příjmů právnických osob za rok 2016 zpracovává společnost KPMG Česká republika, s.r.o. Předběžný odhad počítá s daňovou ztrátou, již v tuto chvíli je tak téměř jisté, že Českému rozhlasu za rok 2016 nevznikne daňová povinnost.

Definitivní verze přiznání k dani z příjmu právnických osob za rok 2016 a jeho podání Finančnímu úřadu bude realizováno společností KPMG Česká republika, s.r.o. do 30. 6. 2017.

10. ZÁVĚR

Závěrem lze konstatovat, že výsledky hospodaření Českého rozhlasu v roce 2016 jsou pozitivní, což dává solidní základ pro další rozvoj Českého rozhlasu jako moderního, hospodárně fungujícího média veřejné služby.

Přílohy